

## LIPNICA W OBIEKTYWIE - W CZORAJ I DZIŚ, CZYLI JAKIE ZMIANY ZASZŁY W LIPNICY NA PRZESTRZENI LAT?



*Projekt edukacyjny zrealizowany w 2014 roku przez Szymona Drzazgę, Karola Gostomczyka, Radosława Piechowskiego i Krzesimira Śpiołka, uczniów klasy IIa Gimnazjum Zespołu Szkół w Lipnicy, pod kierunkiem mgr Tomasza Drzazgi.*

## WSTĘP

Celem naszego projektu było zebranie informacji o budynkach użyteczności publicznej znajdujących się w naszej miejscowości, historii ich budowy i dalszych losach. Powstawały one w różnych okresach. Najstarsze powstały jeszcze przed I Wojną Światową. Trudno było znaleźć potrzebne materiały z przeszłości i świadków tych wydarzeń. Odwiedziliśmy wielu starszych mieszkańców, z których większość niewiele już pamiętała. Dodatkową trudność sprawił fakt, że część budynków na przestrzeni lat wielokrotnie przebudowywano, zmieniały swoje funkcje i przeznaczenie. Szukaliśmy zdjęć tych budynków, których historię chcieliśmy poznać, ale nie było to wcale łatwe. W domowych archiwach praktycznie nie ma zdjęć przedstawiających budynki czy krajobrazy. Największą pomocą okazało się archiwum biblioteki szkolnej, gdzie znajdują się kroniki szkolne oraz kronika gromady Lipnica zawierające wiele zdjęć oraz informacji na temat szukanych przez nas obiektów.

Przygoda z historią naszej miejscowości poznaną przez pryzmat starych zdjęć okazała się bardzo pasjonująca. Zdjęcia wykonane przed laty zatrzymują czas i zachowują w pamięci miejsca i budowle, które często już nie istnieją lub zostały tak przebudowane, że prawie nikt już nie pamięta jak wyglądały pierwotnie. Archiwalne zdjęcia pozwalają starszym mieszkańcom wrócić wspomnieniami do czasów młodości, młodszym umożliwiają poznanie tych miejsc, które dziś wyglądają zupełnie inaczej.

Dzięki projektowi poznaliśmy dzieje budynków, z których często korzystamy, nie zdając sobie sprawy z ich bogatej historii. W zestawieniu ze zdjęciami wykonanymi przez nas współcześnie dowiedzieliśmy się jak upływ czasu wpłynął na zmianę poszczególnych obiektów.

## LIPNICA – SIEDZIBA WŁADZ GMINNYCH



Zdjęcie: Dariusz Paciorek 2009

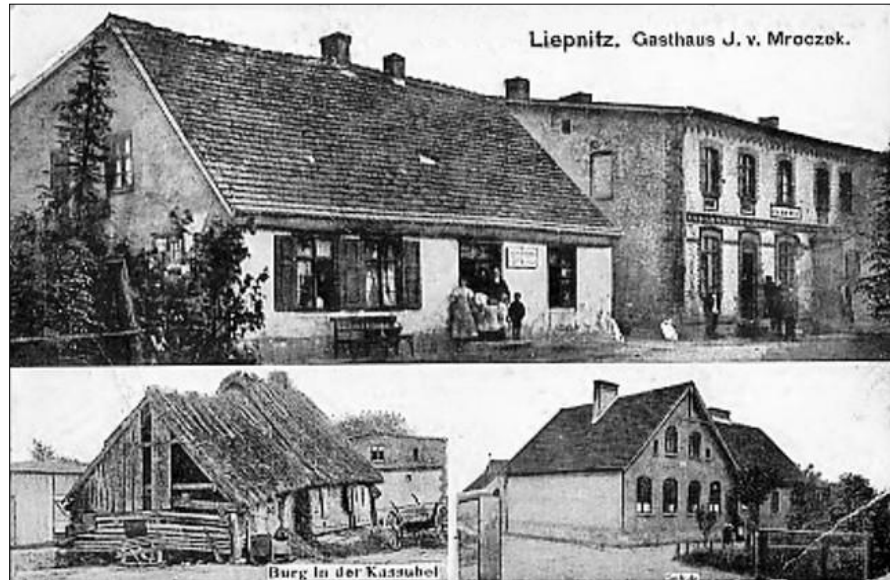
Lipnica (nazwa w języku kaszubskim *Lëpińce*, dawn. *Lipienice*, też *Lipnice*, niem. *Liepnitz*) – wieś kaszubska położona na Równinie Charzykowskiej w regionie Kaszub zwanym Gochami. Wzmiankowana w 1360 roku, kiedy to Wielki Mistrz Krzyżacki Winrich von Kniprode wydał przywilej na tę wieś niejakiemu Pilgerime. Największa obecnie wieś na Gochach przez wieki była małym, szlacheckim zaściankiem. Na znaczeniu zyskała w drugiej połowie XIX wieku, kiedy w latach 1852-1855, powstała nowa droga łącząca Bytów z Chojnicami. W 1934 roku Lipnica stała się stolicą gminy obejmującą wschodnią część Gochów. Od 1975 roku siedziba władz gminnych. Wieś liczy obecnie 924 mieszkańców (31.03.2014). Znajduje się tu większość obiektów użyteczności publicznej, czyli ogólnodostępnych budynków przeznaczonych dla administracji, wymiaru sprawiedliwości, kultury, oświaty, opieki zdrowotnej, obsługi bankowej, handlu, gastronomii, turystyki, sportu, itp. pełniących funkcje użytkowe dla ogółu ludności. Obiekty te z reguły spośród innej zabudowy wyróżniają się bryłą i rozwiązaniami architektonicznymi. Najważniejsze z nich to Zespół Szkół obejmujący Przedszkole, Szkołę Podstawową i Gimnazjum, Urząd Gminy, Gminny Ośrodek Zdrowia, Apteka, Bank Spółdzielczy, Poczta, Posterunek Policji, Kościół, Lecznica dla zwierząt, Remiza Ochotniczej Straży Pożarnej i Gminna Biblioteka Publiczna, Stacja paliw, obiekty gastronomiczne i sklepy.

## NAJSTARSZE POCZTÓWKI

Najstarsza jak do tej pory znaleziona pocztówka z Lipnicy pochodzi z 1912 roku.

Zaprezentowana kopia pochodzi z aukcji Allegro. U góry z lewej strony piekarnia i sklep, która przed 1939 rokiem została przebudowana przez emerytowanego

policjanta Jana Cholewińskiego, z prawej strony restauracja a właściwie karczma-gościniec, czyli budynek pełniący funkcje wyszynku (*Wyszynk – miejsce, gdzie sprzedaje się napoje alkoholowe, które wypijane są w miejscu ich zakupu*), miejsca spotkań i zabaw miejscowej ludności oraz domu zajezdnego przeznaczonego dla podróżnych należący do J. Mroczek von Gliszczyńskiej a jeszcze wcześniej do Fr. Klemp. Na dole stara kaszubska chęc i szkoła tzw. Elementarschule wybudowana w latach 1898-1899.



Druga pocztówka pochodzi z 1917 roku. Sprzedana została na portalu aukcyjnym Nobis 24. Przedstawia restaurację J. von Mroczek Gliszczyńskiej. Z prawej strony widoczna istniejąca do dziś kapliczka.





## WIDOKI OGÓLNE LIPNICY

### 1) Wjazd od strony Chojnic w 1964 i 2014 roku.



### 2) Widok wsi od strony jeziora Głębocek w 1964 i w 2014 roku.



### 3) Nowe Osiedle, dawniej osiedle im. 40-lecia PRL w 1984 i 2014 roku.

W 1984 roku na obszarze 6,2 ha należących wcześniej do Jana Prądzińskiego, który zdał swoje gospodarstwo rolne na rzecz skarbu państwa za emeryturę, wyznaczono 48 działek pod budowę domów jednorodzinnych. To był początek Nowego Osiedla, które liczy obecnie 293 mieszkańców i obejmuje ulice: Słoneczną, Rzemieślniczą, Józefa Wybickiego, Hieronima Derdowskiego, Górną i Chojnicką.



## SZKOŁA W LIPNICY

Pierwsza urzędowa wzmianka o szkole w Lipnicy pojawia się w piśmie starosty człuchowskiego z dnia 29 stycznia 1856 roku do Urzędu Prowincji w Kwidzynie, w sprawie urządzania szkoły ewangelickiej w Borowym Młynie. W wolnym miejscu znajduje się notatka: „Urządzić szkołę wędrowną w Lipnicy.” Ze względu na powiększającą się liczbę dzieci, w latach 1898-1899 wybudowano w Lipnicy nową szkołę tzw. Elementarschule przeznaczoną docelowo dla 130 dzieci z 2 mieszkaniami dla nauczycieli. Pod budowę zakupiono grunt od rolnika Wincentego Wirkusa. W okresie międzywojennym funkcjonowała w nim Szkoła Powszechna II stopnia. Pierwsi polscy nauczyciele to Józef Drażek i Balewski. Po 1945 roku w budynku mieściły się 4 klasy: 2 na parterze i 2 zastępcze po 12 m<sup>2</sup> na poddaszu oraz 2 mieszkania służbowe dla nauczycieli. Po wybudowaniu nowej szkoły w 1967 roku, budynek został w 1968 roku przebudowany i przeznaczony na internat dla dojeżdżających uczniów.



**Szkoła w 1912 roku.**



**Budynek dawnej szkoły w 2014 roku.**

## INTERNAT

We wrześniu 1968 roku oddano do użytku internat szkoły podstawowej. Powstał on na bazie starej szkoły z XIX wieku. Kierowniczką została nauczycielka Agnieszka Cyra. Zamieszkało w nim 42 dojeżdżających uczniów. We wrześniu 1989 roku, z powodu małej liczby uczniów chętnych do zamieszkania w internacie, zawieszono działalność placówki. W jego miejsce utworzono świetlicę dla dojeżdżających uczniów. W latach 90-tych zaadaptowano pomieszczenia dawnego internatu na sale lekcyjne dla klas I-III Szkoły Podstawowej. Po wybudowaniu budynku gimnazjum w 2005 roku klasy I-III przeniesiono do nowopowstałego Zespołu Szkół. W 2006 i 2008 roku władze gminy dokonały sprzedaży budynku z przeznaczeniem na mieszkania prywatne. Budynek znajduje się na ulicy Józefa Słomińskiego 48.



**Przebudowa starej szkoły w 1968 roku.**



**Internat w 1974 roku.**



**Budynek w 2014 roku.**



## SZKOŁA PODSTAWOWA IM. 1000-LECIA PAŃSTWA POLSKIEGO

W związku z realizacją Ośmioletniej Szkoły Podstawowej, Wydział Oświaty i Kultury w Chojnicach powziął inicjatywę budowy szkoły zbiorczej w Lipnicy. W dniu 10 kwietnia 1963 roku powstała Komisja Lokalizacyjna nowej szkoły. Działka pod budowę nowej szkoły znajdowała się między siedzibą Prezydium Gromadzkiej Rady Narodowej a Posterunkiem Milicji Obywatelskiej. Stanowiła własność prywatną Jana Prądzińskiego, pozostała część była własnością Państwa. Na froncie w/w działki znajdował się drewniany budynek Przedszkola.

W październiku 1965 roku rozpoczęto prace przy budowie nowej szkoły. Wszystkie prace wykonało Bydgoskie Przedsiębiorstwo Budownictwa Miejskiego. Uroczyste otwarcie nowego budynku szkoły odbyło się 3 września 1967 roku. Akt nadania imienia Tysiąclecia Państwa Polskiego odczytał inspektor oświaty w Chojnicach Henryk Kostuch. *(Nazwę szkół „tysiąclecia” powiązano z obchodzonymi oficjalnie uroczystościami 1000-lecia Państwa Polskiego, przypadającymi na 1966 rok. Hasło budowy „tysiąca szkół na Tysiąclecie Państwa Polskiego” rzucił Władysław Gomułka, I sekretarz KC PZPR, 24 września 1958 roku).*

Nowa szkoła posiadała 8 pomieszczeń do nauki, w tym klasopracownie: biologiczno-geograficzną, fizyko-chemiczną i zajęć praktycznych.

W roku szkolnym 2003/2004 wykonano termomodernizację „tysiąclatki”, oraz gruntownie wyremontowano wszystkie klasopracownie. Remont obejmował wymianę okien, zmianę i ocieplenie dachu i budynku, elewację, wymianę grzejników c.o. oraz modernizację kotłowni.



**Szkoła Podstawowa w 1967 roku.**



**Szkoła Podstawowa w 2014 roku.**



## DOM NAUCZYCIELA

Dom nauczyciela został oddany do użytku razem ze szkołą podstawową im. 1000-lecia Państwa Polskiego w 1967 roku. Mieszczą się w nim trzy mieszkania. Obecnie dwa są zamieszkałe.



**Budynek w 1967 roku.**



**Budynek w 2014 roku.**

## SALA GIMNASTYCZNA

Pod koniec 1992r. powołano komitet budowy sali gimnastycznej, a już w kwietniu 1993r. ruszyły prace ziemne. Przy budowie Sali zatrudnieni byli wyłącznie pracownicy interwencyjni i publiczni.

1 marca 1996 roku sala gimnastyczna przy SP w Lipnicy została oddana do użytku.



**Sala w 1995 roku.**



**Sala w 2014 roku.**

## GIMNAZJUM

18 sierpnia 2000 roku rozpoczęto pierwsze wykopy pod fundamenty nowego skrzydła szkoły. W założeniu projektanta nowy obiekt miał połączyć starą „tysiąclatkę” z salą gimnastyczną. Budowę prowadziła firma: Usługi Ogólnobudowlano Transportowe Feliksa Bargańskiego.

10 września 2005 roku nastąpiło uroczyste otwarcie nowego budynku szkolnego przeznaczonego dla gimnazjalistów i uczniów szkoły podstawowej klas IV - VI. Nowe sale zajmują 2,5 tys. m<sup>2</sup>. Uczniowie mają do dyspozycji 11 gabinetów lekcyjnych, świetlicę, bibliotekę z czytelnią, 2 szatnie, sklepik szkolny, kuchnię ze stołówką. W nowym Zespole Szkół znaleźli swoje miejsce uczniowie klas I-III, którzy uczyli się do tej pory w budynku byłego internatu oraz przedszkola. 1 października 2009 roku otwarto boisko wielofunkcyjne przy Zespole Szkół.



## PRZEDSZKOLE

Przed 1939 rokiem istniało przedszkole prywatne. Opiekę nad dziećmi sprawowały Siostry Franciszkaniki z Ośrodka Zdrowia. W czasie niemieckiej okupacji przedszkole zorganizowano w domu u p. Zielińskiego. Ogrodzony plac zabaw znajdował się nad jeziorem Głębołek. Po wojnie urządzono przedszkole w zbudowanym w 1950 roku drewnianym budynku pomiędzy posterunkiem Milicji Obywatelskiej i Urzędem Gromadzkiej Rady Narodowej. W 1975 roku po remoncie klubu zostało przeniesione w miejsce dawnego klubu „Ruch”. Obecnie w tym miejscu znajduje się budynek Urzędu Gminy.



**Przedszkole w 1974 roku.**



**To samo miejsce w 2014 roku.**

## ŚWIETLICA

W 1952 roku z okazji 1 maja w czynie społecznym rozpoczęto budowę świetlicy gromadzkiej przy szkole podstawowej. W maju 1964 dzięki Prezydium GRN i zabiegom Stanisława Lorcza zorganizowana została z okazji XX-lecia Państwa Polskiego i Dni Oświaty Prasy i Książki Klubo – Kawiarnia Ruch w Gromadzkiej Świetlicy. (*Klub Książki i Prasy "Ruch" – klubokawiarnia, prowadzona przez przedsiębiorstwo*



**Świetlica Gromadzka w 1964 roku.**

*upowszechniania prasy i książki Ruch, placówka kulturalno-oświatowa, wyposażona w salę do konsumpcji, telewizor i gry planszowe. Kluby "Ruchu" były organizowane na wsi w latach 60-tych i 70-tych XX wieku.)*

W grudniu 1970 roku budynek mieszczący Klub „Ruch” i Bibliotekę Gromadzką spłonął w wyniku pożaru.



**Budynek w 1974 roku.**

Po odbudowie, w 1973 roku przeniesiono do niego bibliotekę, a w 1975 roku przedszkole. W 1980 roku zmodernizowano lokal biblioteki. W tym czasie placówka dysponowała dwoma pomieszczeniami o powierzchni 40 m<sup>2</sup>. Funkcjonowała tam do roku 1983. W czerwcu 1983 roku bibliotekę przeniesiono na poddasze budynku Domu Strażaka, gdzie placówka mieści się do dzisiaj. W 1985 roku w czasie ferii zimowych dla potrzeb szkoły zaadaptowano pomieszczenie po byłej bibliotece gminnej. W 2005 roku po wybudowaniu budynku gimnazjum, przedszkole oraz klasy I-III Szkoły Podstawowej przeniesiono do Zespołu Szkół.

W 2009 roku władze gminy dokonały sprzedaży budynku z przeznaczeniem na mieszkania prywatne.

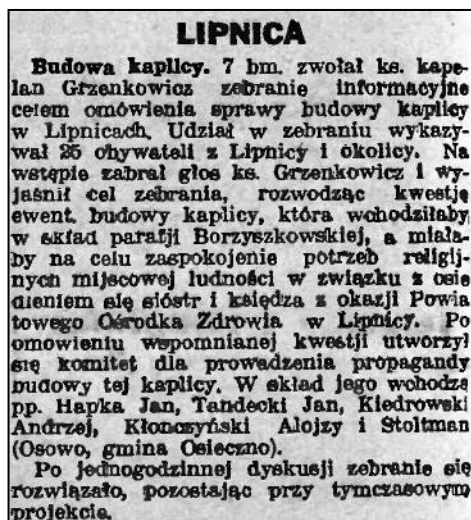


**Budynek w 2014 roku.**



## KOŚCIÓŁ p.w. JASNOGÓRSKIEJ KRÓLOWEJ POLSKI

Pierwsze projekty budowy kaplicy miały miejsce już w okresie międzywojennym. W 1934 roku zwołano w tym celu zebranie, które jednak nie przyniosło konkretnego rozstrzygnięcia. W 1981 roku na bazie byłej remizy Straży Pożarnej rozpoczęto budowę kaplicy katechetycznej według planów arch. Inż. Edmunda Dąbrowskiego z Dziemian. Głównym mistrzem murarskim był najpierw Makary Kiedrowski a po jego śmierci Józef Gostomczyk, obaj z Lipnicy. Budowniczym kościoła i pierwszym administratorem (do 1993 roku) był proboszcz parafii Borzyszkowy ks. kan. Kazimierz Raepke.



*Słowo Pomorskie 14 stycznia 1934, R.14, nr 10, s.10*

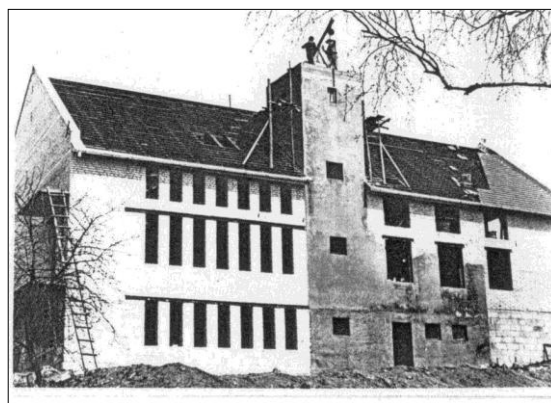
Kaplicę wyświęcił ks. Bp. Ordynariusz Marian Przykucki 11 grudnia 1982 roku. Od 10 lipca 1992 roku była już świątynią nowopowstałej parafii p.w. Jasnogórskiej Królowej Polski. Pierwszym proboszczem parafii został ks. Leszek Wołoszyk, który pełni swoją posługę do chwili obecnej. W 2005 roku przeprowadzono remont kościoła. Położono nową elewację oraz odnowiono drzwi i schody.



**Kościół w 2014 roku.**



**Remiza strażacka w 1980 roku.**



**Kościół w trakcie budowy w 1981 roku.**

## OŚRODEK ZDROWIA

Znaczna odległość północno-zachodniej części powiatu chojnickiego od większych ośrodków ludności stworzyła potrzebę ułatwienia mieszkańcom opieki lekarskiej. Gorącym orędownikiem budowy ośrodka zdrowia był ówczesny wójt Józef Słomiński. Władze powiatu postanowiły utworzyć placówkę zdrowia z lekarzem utrzymywanym przez samorząd powiatowy. W 1928 roku zakupiono w tym celu karczmę J. von Mroczek Gliszczyńskiej. Kosztem 90 tysięcy złotych przebudowano ją i przystosowano do pełnienia nowej funkcji. 19 października 1930 roku nastąpiło uroczyste otwarcie Powiatowego Ośrodka Zdrowia, który był pierwszym w województwie pomorskim wiejskim ośrodkiem zdrowia. Pierwszym lekarzem był dr Staszewicz. Obsługę gospodarczą – sanitarną spełniały Siostry Franciszkańki. W ośrodku znajdowała się również kaplica, gdzie posługę duszpasterską pełnił kapelan ks. Grzenkowicz a następnie ks. Bernard Cysewski. Kaplicę zlikwidowano 1 grudnia 1948 roku. 5 września 1981 r. na Ośrodku Zdrowia w Lipnicy odstonięto tablicę w związku z nadaniem mu imienia Józefa Słomińskiego. W 1998 roku utworzono Gminny Ośrodek Zdrowia w Lipnicy, w którym funkcjonuje Niepubliczny Zakład Opieki Zdrowotnej prowadzony przez lekarza rodzinnego dr Małgorzatę Ogiejko-Szukała. Komórki ZOZ w tej jednostce to Gabinet diagnostyczny Ekg, Gabinet medycyny szkolnej, Poradnia pielęgniarki i położnej środowiskowej, Pracownia fizykoterapii, Poradnia chirurgii urazowo-ortopedycznej, Poradnia chorób wewnętrznych, Poradnia ginekologiczno-położnicza, Poradnia lekarza rodzinnego, Poradnia pediatryczna i Poradnia rehabilitacyjna. W budynku znajdującym się na ul. Józefa Słomińskiego 33 funkcjonuje również gabinet stomatologiczny. W 2009 roku przeprowadzono rozbudowę i modernizację obiektu a w 2012 roku remont dachu.



**Karczma w 1912 roku.**



**Ośrodek zdrowia w 2014 roku.**

## URZĄD GMINY

Pierwszym powojennym wójtem gminy został Bolesław Januszewski, w okresie międzywojennym kierownik poczty. Siedziba władz mieściła się wówczas w jego domu. (*Zarządy gminne wprowadzone dekretem PKWN z 23 listopada 1944 roku zostały zmienione ustawą z 20 marca 1950 roku na Gminne Rady Narodowe, a te ustawą z 25 września 1954 roku na Gromadzkie Rady Narodowe*). Ponadto znajdowała się tam, tak jak przed wojną, agencja pocztowo-telegraficzna i filia banku PKO (*Pocztowa Kasa Oszczędności – bank założony w grudniu 1919, działał od 1920 roku. Celem PKO było gromadzenie oszczędności pieniężnych ludności i rozwijanie obrotów bezgotówkowych. Od 1928 prowadziła drobne ubezpieczenia na życie. W latach okupacji niemieckiej pod komisarycznym zarządkiem niemieckim, nie prowadziła szerszej działalności, tylko w niewielkim stopniu wypłacała przedwojenne wkłady oszczędnościowe. Reaktywowana po wojnie, dekretem z dn. 25 października 1948 roku o reformie bankowej postawiona została w stan likwidacji, którą zakończono w maju 1952 roku. Jej zadania przejęła Powszechna Kasa Oszczędności*). Po remoncie zniszczonego w trakcie działań wojennych budynku przedwojennego urzędu gminy przeniesiono tam siedzibę władz i poczty.



Siedziba Zarządu Gminnego w latach 1945-1948



Budynek w 2014 roku.

W 1954 roku utworzono Gromadzkie Rady Narodowe (*Organem władzy państwowej na terenie gromady była Gromadzka Rada Narodowa. Były to najniższe ogniwa administracji państwowej, łączące po kilka wsi. Gromadzkie Rady Narodowe działały od 25 września 1954 do 31 grudnia 1972*). Na siedzibę władz przeznaczono budynek należący do Adolfa Fritza po jego wyjeździe do Niemiec. Budynek przed wojną był własnością Bolesława Głowczewskiego, który sprzedał gospodarstwo Niemcowi Adolfowi Fritzowi. Od 1 stycznia 1973 roku zadania Gromadzkich Rad Narodowych przejęły gminy. W 1970 roku przeprowadzono generalny remont budynku. W latach 1975-1980 przeprowadzono kolejny remont budynku i dobudowano salę posiedzeń Rady Gminy. W 1990 roku zbudowano obok obecną siedzibę władz gminy Lipnica.





**Budynek GRN w 1973 roku.**



**Urząd Gminy w 1975 roku.**

W dawnym budynku UG mieści się obecnie: na parterze sklep mięsny i siedziba Gminnego Ośrodka Pomocy Społecznej, na piętrze Bank Spółdzielczy w Bytowie - Punkt Kasowy w Lipnicy.



**Urząd Gminy i Bank Spółdzielczy 2014 roku.**

## **BANK SPÓŁDZIELCZY**

Bank Spółdzielczy w Lipnicy powołany został w 1961 roku z siedzibą w Borowym Młynie. 9 grudnia 1977 roku został przeniesiony do Lipnicy. Do 1999 roku znajdował się w budynku należącym do rodziny Borzyszkowskich na ulicy Kościelnej. Obecnie Bank Spółdzielczy w Bytowie - Punkt Kasowy w Lipnicy mieści się w dawnym budynku Urzędu Gminy przy ul. Józefa Słomińskiego 19.



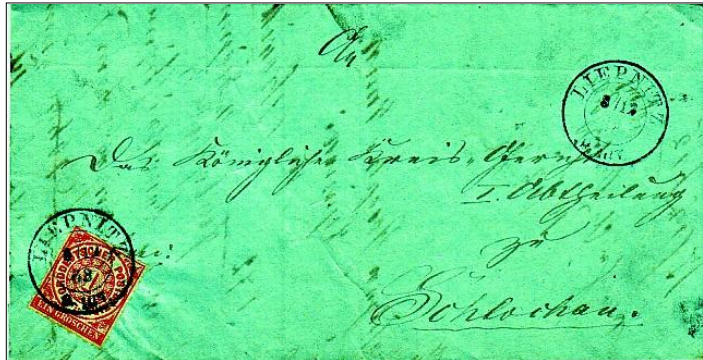
**Bank Spółdzielczy w 1980 roku.**



**Budynek obecnie w 2014 roku.**

## POCZTA

Pocztą w Lipnicy istniała już w 1868 roku o czym może świadczyć list z Ostrowitego datowany 8 grudnia 1868 ze stemplem dziennym urzędu pocztowego - Liepnitz (Lipnica).



W okresie międzywojennym w Lipnicy funkcjonowała Agencja Pocztaowa, kierownikiem był Bolesław Januszewski. Po 1945 roku poczta została przeniesiona do budynku, w którym mieścił się przed II wojną światową Urząd Gminy. W 1964 roku poczta otrzymała automatyczną centralę telefoniczną. W 2005 roku siedzibę poczty przeniesiono do pomieszczeń znajdujących się na parterze Zakładu produkcji odzieży ochronnej. W dawnym budynku poczty znajduje się mieszkanie prywatne i centrala telefoniczna.



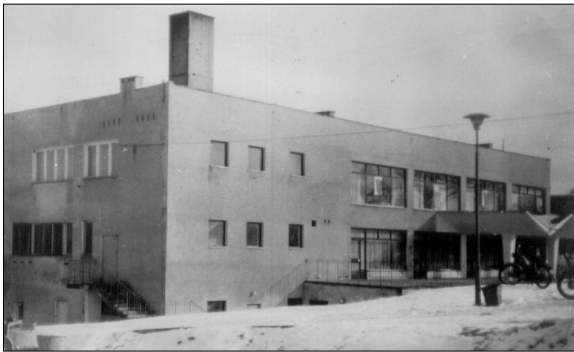
**Budynek poczty w 1964 roku.**



**Budynek obecnie w 2014 roku.**

## ZAKŁAD PRODUKCJI ODZIEŻY OCHRONNEJ

Zakład powstał w 1994 roku po przebudowie Pawilonu Handlowo-Gastronomicznego. Akt erekcyjny dawnego pawilonu został podpisany 25 września 1976 roku. Budowa miała trwać do 31 sierpnia 1978 roku. Oddany do użytku został w 1979 roku. W budynku znajdowały się sklepy oraz restauracja „Goch”. W 1996 roku został zakupiony przez spółkę S.Labuhn, I.Hinc i G.Lemańczyk i przebudowany na Zakład produkcji odzieży ochronnej. Oprócz zakładu, w budynku znajduje się poczta, sklepy i zakłady usługowe.



Pawilon Handlowo-Gastronomiczny „GOCH” w 1980 roku. Budynek w 2014 roku.

## POLICJA

Obecny Posterunek Policji wybudowany został w 1905 roku. Po 1945 roku utworzono w nim posterunek Milicji Obywatelskiej. Pierwszym komendantem był H. Olszewski. W kwietniu 1990 roku przekształcono M.O. w Policję. Obecnie w budynku przy ulicy Józefa Słomińskiego 17 mieści się Zespół Prewencji Posterunku Policji Tuchomie w Lipnicy. Dzielnicowym jest aspirant Aleksander Sztobnicki.



Posterunek Milicji Obywatelskiej w 1980 roku.

Budynek w 2014 roku.



## APTEKA

W roku 1985 mieszkańcy gminy Lipnica powzięli decyzję o budowie własnej apteki. Powołano społeczny komitet. Każde z 15 sołectw przekazało pieniądze, zadeklarowano robocizny. Inicjatywę poparły miejscowe zakłady pracy oraz Gminna Rada Narodowa. Pod okiem mistrza Józefa Gostomczyka w 1987 roku wybudowano w czynie społecznym nowy obiekt z dwoma mieszkaniami służbowymi. Aptekę im. Kazimierza Ogiejko prowadzi obecnie Jolanta Bąk. Znajduje się przy ulicy Józefa Słomińskiego 35.



Apteka w trakcie budowy w 1987 roku.



Budynek w 2014 roku.

## STACJA PALIW

Obecna stacja paliw w Lipnicy należy do Przedsiębiorstwa Handlowego A.Kiedrowski, M.Stoltman, J.Szyca. Jest to dawna stacja paliw Spółdzielni Kółek Rolniczych.

Kółko rolnicze, dobrowolna społeczno-gospodarcza organizacja rolników, działająca w celu zwiększenia i doskonalenia produkcji rolnej istniało na Gochach już w okresie międzywojennym. W 1922 roku prezesem był Teofil Lipiński z Lipnicy. Po II wojnie światowej w 1961 roku Kółko rolnicze pierwszy raz przystąpiło do żniw z 1 ciągnikiem i snopowiązałką. W latach 1969-1970 powstała baza Kółka Rolniczego.



Budowa bazy Kółka Rolniczego w 1969 roku.

Spółdzielnie Kółek Rolniczych zaczęto tworzyć w 1973 roku w wyniku realizacji uchwały V Zjazdu Kółek Rolniczych. W Lipnicy SKR utworzono w 1975 roku. Obiekt stacji paliw wybudowano w latach 1974-1975 przez brygadę remontowo-budowlaną pod kierownictwem Franciszka Gostomczyka.



**Stacja paliw SKR w 1980.**

W 1980 roku SKR Lipnica posiadała filie w Brzeźnie Szlacheckim i Konarzynie. Dysponowała 46 ciągnikami, 3 kombajnami zbożowymi, 27 snopowiązałkami, 9 ładowaczami, 21 rozsiewaczami, 11 roztrzaskaczami, 9 kombajnami ziemniaczanymi, 2 kolumnami parnikowymi, 67 przyczepami. W latach 90-tych ubiegłego wieku rozpoczęto likwidację i wyprzedaż majątku. Ostatecznie spółdzielnia zakończyła działalność w 2008 roku.



**Stacja paliw w 2014 roku.**

## PUNKT WETERYNARYJNY

Zbudowany został w 1955 roku. Na parterze mieścił się punkt weterynaryjny, w pozostałych pomieszczeniach mieszkania prywatne. Już jako własność prywatna p. Topków przebudowany został pod koniec lat 80-tych XX wieku.



**Dawny punkt weterynaryjny w 1960 roku.**



**Budynek obecnie w 2014 roku.**

Punkt weterynaryjny w agronomówce. (Od 1960 roku w PRL organizowano służbę doradztwa rolnego podporządkowaną Gromadzkim Radom Narodowym. Oparta ona była o etat agronoma gromadzkiego, którego zadaniami było: organizowanie gospodarki nasiennej, organizowanie walki z chorobami, szkodnikami i chwastami, działalność w zakresie wprowadzania na wieś postępu w produkcji rolnej. Agronomowie byli także urzędnikami odpowiedzialnymi za przydział reglamentowanych środków do produkcji rolnej i budownictwa rolniczego, zajmowali się rozliczaniem dostaw obowiązkowych, nadzorowali obowiązkowe wymiany materiału siewnego zbóż i sadzeniaków ziemniaków. Agronom mieszkał (nieraz wspólnie z lekarzem weterynarii) w agronomówce, która z przyległą działką ziemi gromadzkiej obejmowała ogródek owocowo-warzywny i małe pólko demonstracyjno-dowodowe. W agronomówce znajdowało się podręczne laboratorium do doraźnych badań warunków glebowo-klimatycznych).

W Lipnicy agronomówkę zbudowano w czerwcu 1964 roku. Pierwszym agronomem był Andrzej Robiński. Obecnie w budynku przy ulicy Józefa Słomińskiego 34 znajduje się Lecznica dla zwierząt prowadzona przez weterynarza Karola Łabędzia.



**Agronomówka w 1967 roku.**



**Lecznica zwierząt w 2014 roku.**



## OCHOTNICZA STRAŻ POŻARNA

Dzięki pracy naczelnika okręgowego Związku Ochotniczej Straży Pożarnej inspektora Henryka Kaliszana z Chojnic w 1932 roku zorganizowano m.in. w Lipnicy placówkę Straży Pożarnej. Pierwszym prezesem był dr Staszekiewicz a naczelnikiem Teodor Krówczyk. Pierwsza remiza a właściwie boks garażowy, w którym stała jednoosiowa konna pompa ręczna z kompletem węży gaśniczych, znajdowała się w nieistniejącym już budynku gospodarczym przy Ośrodku Zdrowia. Obecnie w tym miejscu znajduje się parking wybudowany w 2011 roku.



**Garaze w 2008 roku**



**Parking w 2014 roku**

W grudniu 1964 roku zakończono budowę murowanej strażnicy, w miejscu obecnego kościoła parafialnego. Była to pierwsza murowana remiza w gminie, dostosowana do samochodu. Prezesem jednostki został Bogumił Wielewski. W 1979 roku, przy obecnej ulicy Strażackiej 5 rozpoczęto budowę Domu Strażaka, którą zakończono w 1981. 10 kwietnia 1995 roku OSP Lipnica została przyjęta do ogólnopolskiego Krajowego Systemu Ratowniczo-Gaśniczego. W 2004 roku wykonano remont elewacji budynku. Oprócz remizy strażackiej, na piętrze budynku znajduje się sala wiejska, gdzie odbywają się zebrania wiejskie i zabawy a na poddaszu Biblioteka Publiczna Gminy Lipnica prowadzona przez Elżbietę Kiedrowską.



**Remiza strażacka w 1980 roku**



**Dom Strażaka w 2014 roku**

## DAWNA BAZA GMINNEJ SPÓŁDZIELNI „SAMOPOMOC CHŁOPSKA”



Budynek biurowy GS w 1969 roku.



Restauracja w 2014 roku.

Gminna Spółdzielnia „Samopomoc Chłopska” jeszcze jako Gminny Związek Samopomocy Chłopskiej powstał w Lipnicy już w 1945 roku. Pierwszym przewodniczącym był Bolesław Machut. GS poprzez sieć sklepów i magazynów zaopatrywała mieszkańców gminy w artykuły spożywcze, gospodarstwa domowego, nawozy sztuczne, maszyny itp. W 1979 roku GS wybudowała w centrum Lipnicy Pawilon Handlowo-Gastronomiczny, a w latach 80-tych piekarnię. W latach 90-tych ubiegłego wieku Gminna Spółdzielnia uległa likwidacji a majątek rozprzedano. Obecnie w dawnych pomieszczeniach biurowych funkcjonuje restauracja „Wyzerka u Kasi”, natomiast w dawnym magazynie GS znajduje się Przedsiębiorstwo Wielobranżowe Raf-Mar, warsztat samochodowy Damcar oraz punkt sprzedaży pasz i nawozów (Przedsiębiorstwo Handlowo-Usługowe W. Gawin).



Magazyn GS w 1969 roku.



Budynek w 2014 roku.

## **BUDYNEK DAWNEGO SKUPU RUNA LEŚNEGO PRZEDSIĘBIORSTWA „LAS”**



**Budynek w 1969 roku.**



**Budynek w 2014 roku.**

W latach 60-tych ubiegłego wieku, w budynku mieścił się punkt skupu runa leśnego zakładu w Brusach należącego do Bydgoskiego Przedsiębiorstwa Produkcji Leśnej „Las”. Obecnie budynek jest własnością Gminy Lipnica. Znajduje się tu baza gminnej grupy remontowo-budowlanej.



## **Źródła i bibliografia:**

1) Archiwum Biblioteki Szkolnej Zespołu Szkół w Lipnicy:

Kronika Szkolna [1945-1981]

Kronika Szkolna [1981-1999]

Kronika Gromady Lipnica 1964-1972

Kronika Internatu SP w Lipnicy [1967-1968]

Kronika Internatu SP w Lipnicy [1984-1991]

2) Kronika Jednostki Ochotniczej Straży Pożarnej w Lipnicy [2010-2014]

3) Kronika. Lipnica w 25-leciu PRL [1969]

Drzazga T., Kalendarium ważniejszych wydarzeń z życia szkoły w Lipnicy 2014, [online], [dostęp: 12 maj 2014], Dostępny w Internecie: <http://www.slipnic.vot.pl/oszkole.html>

Informator Pomorski, Gryf - Przedsiębiorstwo Przemysłowo-Handlowe, Toruń 1929, s. 171

Look W., Kartki z dziejów Ziemi Chojnickiej [w:] Zeszyty Chojnickie nr IV, Chojnickie Towarzystwo Kulturalne, Chojnice 1971, s. 66

Raepke K., Nasze lata dobiegają końca jak westchnienie [w:] Borzyszkowy i Borzyszkowscy T.V, Gdańsk-Lipusz-Wdzydze 1996, s.88

Sławski K., Chroniona konkurencja [w:] Głos Pomorza, Kalejdoskop z dn. 29.01.1999, s. 5

Statystyka ludności gminy Lipnica, Dane UG w Lipnicy na dzień 31.03.2014

Żółtkowski Ł., Historiô jedny karczmë [w:] Pomerania 2012, nr 4, s. 45-47