

KRONIKA GROMADY LIPNICA 1964-1972

O KRONICE.

Kronika Gromady Lipnica to 76 zapisanych odręcznie stron w formacie A4 w orientacji poziomej. Jej autorem jest Stanisław Lorczał (ur. Goszczowa 20.07.1940 - zm.17.11.2009 Czersk), od roku szkolnego 1963/1964 nauczyciel języka polskiego w szkole w Lipnicy i radny gromadzki. W lipcu 1965 roku ukończył Studium Nauczycielskie w Bydgoszczy a od 26 sierpnia 1965 do 24 czerwca 1972 roku pełnił funkcję kierownika szkoły w Lipnicy. Kronika rozpoczyna się opisem położenia i historii gromady poczynając od okresu międzywojennego oraz krótką prezentacją każdej z 17 miejscowości wchodzących w skład gromady. Główna część kroniki to opis wydarzeń i działalności Gromadzkiej Rady Narodowej w latach 1964-1972. Kronikę wzbogaca 51 czarno-białych zdjęć z lat 60. XX wieku oraz 2 z okresu międzywojennego zamieszczonych przy opisie Lipnicy, 2 odręcznie wykonane mapki, 34 wycinki prasowe oraz 8 barwnych, odręcznie namalowanych wzorów kaszubskich. Zawarte w niej informacje, znakomicie uzupełniają dokumentację czysto urzędową z tamtych lat, stając się niepowtarzalnym świadectwem czasów, w których powstała.



Stanisław Lorczał z żoną Krystyną przed Prezydium Gromadzkiej Rady Narodowej w Borowym Młynie w 1961 roku.

WYKAZ SKRÓTÓW I POJEĆ WYSTĘPUJĄCYCH W KRONICE.

Agronom - Od 1960 roku w PRL organizowano służbę doradztwa rolnego podporządkowaną Gromadzkim Radom Narodowym. Oparta ona była o etat agronoma gromadzkiego, którego zadaniami było: organizowanie gospodarki nasiennej, organizowanie walki z chorobami, szkodnikami i chwastami, działalność w zakresie wprowadzania na wieś postępu w produkcji rolnej. Agronomowie byli także urzędnikami odpowiedzialnymi za przydział reglamentowanych środków do produkcji rolnej i budownictwa rolniczego, zajmowali się rozliczaniem dostaw obowiązkowych, nadzorowali obowiązkowe wymiany materiału siewnego zbóż i sadzeniaków ziemniaków. Agronom mieszkał w agronomówce, która z przyległą działką ziemi gromadzkiej obejmowała ogródek owocowo-warzywny i małe pólko demonstracyjno-doświadczalne. W agronomówce znajdowało się podręczne laboratorium do doraźnych badań warunków glebowo-klimatycznych.

Czyn społeczny - w okresie PRL nazywano tak nieodpłatne prace wykonywane na rzecz ogółu społeczności, zwykle w dni wolne. Czyny społeczne najczęściej były organizowane przez zakłady pracy, szkoły, organizacje partyjne i młodzieżowe. W czynie społecznym były wykonywane prace, przez niektórych uważane za zbyteczne, które miały jedynie przekazywać ducha wspólnego dzieła dla kraju. Do oficjalnego języka PRL pojęcie „czyn społeczny” weszło w połowie lat 50., kiedy to w ramach ostrożnej „liberalizacji” życia publicznego Prezydium Rady Ministrów podjęło 17 grudnia 1955 roku Uchwałę w sprawie czynów społecznych oraz pomocy Państwa w ich organizowaniu i przeprowadzaniu. W rzeczywistości jednak na ograniczoną skalę czyny takie, pod nazwą „prace społeczne”, organizowano już w drugiej połowie lat 40. Odmianą czynów społecznych dla członków PZPR były **czyny partyjne**. Na wezwanie Komitetu Centralnego do pracy przy porządkowaniu miast i wsi stawały tysiące ludzi - członków i kandydatów partii, ale i bezpartyjnych. W ramach prac organizowanych najczęściej w niedziele lub inne święta sprzątano teren przed budynkami publicznymi, budowano nowe chodniki, grabiono śmieci, sadzono drzewka. Propaganda wykorzystywała czyny partyjne jako manifestację poparcia dla komunistów i partii.

FJN (Front Jedności Narodu) - Front Jedności Narodu został zorganizowany w 1952 roku przed wyborami do Sejmu PRL jako ogólnopolski ruch społeczno-polityczny, obejmujący partie polityczne, związki zawodowe, organizacje młodzieżowe i społeczne, łączący obywateli PRL bez względu na przynależność partyjną, wyznanie i pochodzenie społeczne. Wówczas nazwa organizacji brzmiała – Front Narodowy, natomiast 26 listopada 1956, na krajowej naradzie aktywu politycznego postanowiono nadać jej nazwę Front Jedności Narodu. Głównym celem organizacji było współdziałanie w budowie socjalizmu w Polsce. Cel ten realizowano poprzez: zbliżenie ludzi o różnych przekonaniach i światopoglądzie dla wspólnej pracy nad rozwojem PRL, wprowadzanie w życie programu wyborczego FJN, ścisłą współpracę z radami narodowymi, podejmowanie i realizowanie wszelkich form inicjatywy społecznej, czy uruchamianie rezerw gospodarczych kraju. Rola, jaką przypisano FJN w strukturach państwa i życiu społeczno-politycznym, została zapisana wprost w znowelizowanej Konstytucji PRL w 1976 roku. Głównym polem działalności FJN były wybory do Sejmu i rad narodowych, gdzie miał monopol na zgłaszanie kandydatów. Działalnością FJN kierował Ogólnopolski Komitet FJN, powoływany przez Centralną Komisję Porozumiewawczą Partii i Stronnictw Politycznych. Działała przy nim Krajowa Rada Kobiet. Organem wykonawczym Komitetu było Prezydium. W jego skład wchodził: przewodniczący, jego zastępcy, sekretarze oraz członkowie. W terenie działały komitety wojewódzkie (**WK**), powiatowe (**PK**), gromadzkie (**GK**).

Gromada - W latach 1954–1972 była najniższą (obok osiedli i miast) jednostką podziału administracyjnego Polskiej Rzeczypospolitej Ludowej. Gromady zostały wprowadzone ustawą z 25 września 1954, gdy w miejsce 3001 gmin utworzono 8789 gromad, jako mniejszych jednostek administracyjnych obejmujących kilka wsi. Zmiany podstawowych jednostek administracyjnych PRL miały głównie cele polityczne:

- włączenie coraz szerszych rzesz pracujących chłopów do udziału w rządzeniu Państwem, rozwijania ich twórczej inicjatywy i aktywności dla pomnażania dobrobytu i kultury wsi
- sprawniejszego zaspokajania potrzeb materialnych i kulturalnych ludności
- dalszego zbliżenia organów władzy państwowej do najszerzych mas pracujących wsi

Na obszarze obecnej gminy Lipnica, w miejsce funkcjonujących od 20 września 1934 roku dwóch gmin Lipnice i Brzeźno Szlacheckie utworzono 5 gromad: Brzeźno, Borowy Młyn, Lipnice, Borzyszkowy i Zapceń wchodzących w skład powiatu chojnickiego w województwie bydgoskim.

Gromadę Lipnice z siedzibą GRN utworzono na mocy uchwały nr 24/5 WRN w Bydgoszczy z dnia 5 października 1954. W skład jednostki weszły obszary dotychczasowych gromad Lipnice, Prądzona, Osusznica i Kiedrowice oraz osiedle Karpno ze zniesionej gminy Lipnice (1934–1954). 31 grudnia 1959 do gromady Lipnice włączono obszar zniesionej gromady Borzyszkowy. 31 grudnia 1961 do gromady Lipnica włączono obszar zniesionej gromady Zapceń a 1 stycznia 1972 do gromady Lipnica włączono kolonię Mogiel ze zniesionej gromady Swornegacie. Gromada przetrwała do końca 1972 roku, czyli do kolejnej reformy gminnej. 1 stycznia 1973 w powiecie chojnickim reaktywowano gminę Lipnica.

GRN (Gromadzka Rada Narodowa) - Organ władzy państwowej na terenie gromady. Były to najniższe ogniwa administracji państwowej, łączące po kilka wsi. Organem uchwałodawczym w gromadzie była Gromadzka Rada Narodowa, wybierana w wyborach powszechnych.

Do zadań GRN należało:

- popieranie rozwoju produkcji rolnej
- zaspokajanie potrzeb komunalnych, socjalnych i kulturalnych mieszkańców
- zapewnienie wykonania przez mieszkańców obowiązków wobec państwa
- opracowanie planów gospodarczych i programów rozwoju gromady
- utrzymywanie dróg lokalnych, sieci zaopatrzenia, usług oraz urządzeń socjalno-kulturalnych i komunalnych

Gromadzka Rada Narodowa realizowała swoje zadania na sesjach, za pośrednictwem wybieranych przez siebie komisji (stałych i doraźnych) oraz Prezydium. Instytucjami pomocniczymi gromadzkiej rady narodowej były zebrania wiejskie mieszkańców oraz pełnomocnicy rady. Czynności kancelaryjne rady, komisji i prezydium wykonywało biuro gromadzkie. Gromadzkie Rady Narodowe działały od 25 września 1954 do 31 grudnia 1972 roku. Od 1 stycznia 1973 roku ich zadania przejęły gminy. Rady wyższego szczebla to **PRN** – Powiatowe rady narodowe i **WRN** - Wojewódzkie rady narodowe.

GS (Gminna Spółdzielnia) - W dniach 30-31 grudnia 1944 roku popierający PPR działacze wiejscy zorganizowali Zjazd Chłopski w Lublinie. Podczas Zjazdu uchwalono „Orędzie do chłopów” i powołano organizację polityczno-gospodarczą pod nazwą: Związek Samopomocy Chłopskiej (ZSCh), przy pomocy której władze przejęły kontrolę nad tradycyjną chłopską spółdzielczością i kółkami rolniczymi. Jednym z zadań ZSCh było zastępowanie dotychczasowych wiejskich spółdzielni nowym, ujednoczonym modelem spółdzielni zaopatrzenia i zbytu, jakim stały się GS „Samopomoc Chłopska”. Gminna Spółdzielnia „Samopomoc Chłopska” jeszcze jako Gminny Związek Samopomocy Chłopskiej powstał w Lipnicy już w 1945 roku. Pierwszym przewodniczącym był Bolesław Machut. GS poprzez sieć sklepów i magazynów zaopatrywała mieszkańców gminy w artykuły spożywcze, gospodarstwa domowego, nawozy sztuczne, maszyny itp. W 1979 roku GS wybudowała w centrum Lipnicy Pawilon Handlowo-Gastronomiczny „Goch”, a w latach 80. XX wieku piekarnię. W latach 90. XX wieku Gminna Spółdzielnia uległa likwidacji a majątek rozprzedano.

KGW (Koło Gospodyń Wiejskich) - Pierwsze na ziemiach polskich koło gospodyń wiejskich pod nazwą „Towarzystwo Gospodyń” działało już od 1866 roku we wsi Piaseczno koło Gniewa. Dopiero w 1918 roku organizacje kobiet wiejskich w Polsce przyjęły wspólną nazwę: „Koło Gospodyń Wiejskich”.

Działalność KGW koncentruje się na pięciu aspektach: pomocy rodzinom wiejskim w wychowaniu, kształceniu i organizacji wypoczynku dzieci i młodzieży, działaniu na rzecz ochrony zdrowia i zabezpieczenia socjalnego rodzin wiejskich, rozwijaniu przedsiębiorczości kobiet, racjonalizowaniu wiejskiego gospodarstwa domowego i zwiększaniu uczestnictwa mieszkańców wsi w dziedzinie kultury i kultywowaniu folkloru. W Lipnicy KGW utworzono w 1962 roku.

Klub Prasy i Książki „Ruch” - Placówka kulturalno-oświatowa, wyposażona w salę do konsumpcji, telewizor i gry planszowe. Kluby „Ruchu” były organizowane na wsi w latach 60. i 70. XX wieku. W odróżnieniu od podobnych Klubów Rolnika prowadzonych przez GS „SCh”, Kluby „Ruch” prowadziły sprzedaż prasy, książek i drobnych artykułów - w asortymencie podobnym jak kioski „Ruch”.

18 czerwca 1964 roku z okazji XX-lecia PRL i Dni Oświaty, Prasy i Książki, dzięki zabiegom Stanisława Lorcza i Prezydium GRN w Lipnicy, uroczystie otwarto Klubo-Kawiarnię „Ruch” w Gromadzkiej Świątlicy.

Kółko Rolnicze - Dobrowolna społeczno-gospodarcza organizacja rolników, działająca w celu zwiększenia i doskonalenia produkcji rolnej. Pierwsze kółko rolnicze na terenach polskich powstało w roku 1862 w Piasecznie koło Gniewa. Na Gochach Kółko rolnicze działało już w okresie międzywojennym. W 1922 roku prezesem był Teofil Lipiński z Lipnicy. Po II wojnie światowej w 1961 roku Kółko rolnicze pierwszy raz przystąpiło do żniw z 1 ciągnikiem i snopowiązałką. W latach 1969-1970 w Lipnicy powstała baza Kółka rolniczego. W wyniku realizacji uchwały V Zjazdu Kółek rolniczych, w 1975 roku utworzono w Lipnicy Spółdzielnię Kółek Rolniczych. W latach 90. XX wieku rozpoczęto likwidację i wyprzedaż majątku. Ostatecznie spółdzielnia zakończyła działalność w 2008 roku.

LWP (Ludowe Wojsko Polskie) - Nieoficjalna i stosowana w celach propagandowych nazwa polskich sił zbrojnych w okresie 1944-1989. Wojsko Polskie było wówczas zdominowane i kontrolowane przez rządzącą partię komunistyczną - Polską Partię Robotniczą a od 1948 Polską Zjednoczoną Partię Robotniczą i jako część struktur Układu Warszawskiego podlegało dowództwu Armii Radzieckiej. Nie była ona nigdy nazwą oficjalną.

PFZ (Państwowy Fundusz Ziemi) - Fundusz utworzony dekretem o reformie rolnej w 1944 roku, mający realizować zadania tejże reformy. W skład PFZ weszły nieruchomości, będące własnością Skarbu Państwa przed 1945 rokiem, oraz nieruchomości skonfiskowane i znacjonalizowane. Część gruntów z PFZ przekazano bezrolnym oraz rolnikom, posiadającym gospodarstwa obejmujące powierzchnię mniejszą niż 5 hektarów.

W latach 1944–1989 na mocy zasady jednolitego funduszu własności państwowej, Skarb Państwa był jedynym właścicielem nieruchomości z PFZ, nawet tych, które były przekazywane w zarząd państwowym osobom prawnym. 29 września 1990 roku uchwalono ustawę o gospodarce gruntami i wywłaszczaniu nieruchomości. Na jej mocy państwowe osoby prawne stały się użytkownikami wieczystymi gruntów państwowych, którymi zarządzały, oraz właścicielami obiektów, znajdujących się na tychże gruntach.

Grunty Skarbu Państwa w zarządzie państwowych osób prawnych, należące do PFZ, oraz grunty Skarbu Państwa w zarządzie państwowych przedsiębiorstw gospodarki rolnej zostały wyłączone spod tej ustawy. Na mocy ustawy o gospodarowaniu nieruchomościami rolnymi Skarbu Państwa z 19 października 1991 roku nieruchomości należące do PFZ przejęła Agencja Własności Rolnej Skarbu Państwa przekształcona w 2003 roku w Agencję Nieruchomości Rolnych.

POP (Podstawowa Organizacja Partyjna) - Najmniejsza jednostka (komórka) PZPR. Podstawowe organizacje partyjne istniały w zakładach pracy, uczelniach i instytucjach kulturalnych w latach 1949–1989. Do podstawowej organizacji partyjnej należał każdy członek PZPR. Dla jej utworzenia potrzeba było co najmniej trzech członków partii. Tam, gdzie POP miała więcej niż 100 członków i kandydatów, za zgodą komitetu wyższego szczebla (miejskiego, gminnego, miejsko-gminnego, dzielnicowego) tworzone komitety zakładowe, które zarządzały utworzoną organizacją partyjną. POP dzieliły się na mniejsze, oddziałowe organizacje partyjne (OOP). OOP mogły posiadać uprawnienia w zakresie przyjmowania, skreślenia i udzielania kar partyjnych, a komitety zakładowe uprawnienia komitetów gminnych, miejsko-gminnych, miejskich lub dzielnicowych.

Główne zadania podstawowej organizacji partyjnej:

- formułowanie wniosków programowych do zjazdu, konferencji sprawozdawczo-wyborczych
- opiniowanie projektów programów
- zgłaszanie wniosków i postulatów
- żądanie informacji w sprawach polityki partii i sytuacji społeczno-politycznej od komitetów partyjnych
- przedstawianie wstępnych propozycji i wyrażanie stanowiska wobec członków POP kandydujących do władz partyjnych
- wyrażanie stanowiska wobec osób kandydujących z ramienia PZPR do organów przedstawicielskich
- ocena postaw swych członków, wyróżnianie najbardziej aktywnych członków.

PRL (Polska Rzeczpospolita Ludowa) - Oficjalna nazwa państwa polskiego w latach 1952–1989. W latach 1944–1952 funkcjonowało jako Rzeczpospolita Polska. W okresie 1944–1989, propagandowo, potocznie i niekiedy w oficjalnych aktach władz nazywane było Polską Ludową. W tym okresie Polska była państwem niesuwerennym pozostającym pod polityczną dominacją ZSRR. Rządy sprawowała komunistyczna PPR, a następnie PZPR, jako partia hegemoniczna, przy formalnym istnieniu ugrupowań satelickich, tzw. „stronnictw sojusznicych” (ZSL, SD).

PZPR (Polska Zjednoczona Partia Robotnicza) - Partia polityczna utworzona 15 grudnia 1948, poprzez połączenie Polskiej Partii Robotniczej i Polskiej Partii Socjalistycznej. Po przeprowadzeniu czystek w ich szeregach funkcjonowała do 30 stycznia 1990 roku. Najważniejszym organem Polskiej Zjednoczonej Partii Robotniczej był Komitet Centralny. Ponadto istniało również Biuro Polityczne, Sekretariat Komitetu Centralnego oraz Sekretariat Biura Politycznego. Najmniejszą jednostką organizacji była Podstawowa Organizacja Partyjna, a władzę faktyczną sprawować miał I sekretarz KC PZPR. Władza i członkowie PZPR podlegały bezpośredniemu nadzorowi władz Związku Radzieckiego. Wszelkie zmiany strukturalne czy personalne zatwierdzane były przez Moskwę, choć oficjalnie służyć miały temu wewnętrzne zjazdy członkowskie, organizowane co cztery lub pięć lat. W miejsce PZPR powstały początkowo cztery ruchy partyjne: Socjaldemokracja Rzeczypospolitej Polskiej, Polska Unia Socjaldemokratyczna, Ruch 8 Lipca oraz Związek Komunistów Polskich „Proletariat”. W późniejszych latach działacze SdRP powołali Sojusz Lewicy Demokratycznej, a członkowie PUS oraz liberalni działacze partyjni utworzyli Unię Pracy. Po delegalizacji „Proletariatu” powstała natomiast Komunistyczna Partia Polski. Spadkobiercami PZPR jest obecnie projekt polityczny o charakterze lewicowym pod nazwą Lewica.

SFBSiI (Społeczny Fundusz Budowy Szkół i Internatów) - Fundusz powstał w 1959 roku. Do 1966 roku działał pod nazwą Społeczny Fundusz Budowy Szkół Tysiąclecia. Został utworzony w celu zbudowania tysiąca szkół jako „Pomnika Tysiąclecia Państwa Polskiego”. W celu realizacji tego zadania powołano komitety różnych szczebli. SFBSiI zakończył działalność w 1972 roku.

Spółki Wodne - W czasach PRL, Spółki wodne prowadziły działalność przede wszystkim w zakresie wykonywania, utrzymywania oraz eksploatacji urządzeń służących do melioracji wodnych oraz prowadzenia racjonalnej gospodarki na terenach zmeliorowanych. Za każdy posiadany hektar ziemi rolnicy płacili składki, za które Spółki wodne przy wsparciu państwa dbały o rowy melioracyjne. Po 1989 roku, tak jak i wiele innych przedsiębiorstw i instytucji, upadły i Spółki wodne. Rolnicy przestali płacić składki, a państwo meliorować pola. Choć konsekwencje zaniechania melioracji przez państwo nie pojawiły się od razu, do dziś na wielu obszarach rolnicy je odczuwają.

SPR (Szkoła Przysposobienia Rolniczego) - Szkoły zostały utworzone na mocy Ustawy Rady Ministrów nr 17 z dn. 8 stycznia 1957 roku jako masowa forma podstawowego kształcenia rolniczego i doksztalcenia ogólnego młodzieży pracującej w rolnictwie. Czas trwania nauki w SPR wynosił od 2 do 3 lat. Zajęcia odbywały się z reguły w okresie zimowym od listopada do końca marca. Do szkół przyjmowano młodzież, która nie podlegała obowiązkowi uczęszczania do szkoły podstawowej. W Lipnicy SPR przy Szkole Podstawowej otwarto 1 listopada 1963 roku. Naukę 6 listopada rozpoczęło 20 uczniów.

Społeczna (Gromadzka) Rada Kobiet - Forum współpracy i współdziałania organizacji kobiecych. Utworzona w 1968 roku w Lipnicy przy Gromadzkim Komitecie FJN miała za zadanie organizowanie współpracy kobiet skupionych w KGW i gospodyń niezrzeszonych.

Święto Ludowe - Święto polskiego ruchu ludowego obchodzone od 1904 roku w pierwszym dniu Zielonych Świątek. Inicjatywę powołania obchodów Święta Ludowego podjęto na posiedzeniu Rady Naczelnej PSL w Rzeszowie 30 maja 1903 roku. Pierwsze obchody święta, pod hasłem „Żywią i bronią”, odbyły się w 1904 i były upamiętnieniem 110. rocznicy bitwy pod Raławicami. Decyzję o odtworzeniu zawieszono pod zaborami święta podjęto 5 czerwca 1927 na Kongresie Stronnictwa Chłopskiego. Ostateczna decyzja w sprawie święta została jednak podjęta 15 marca 1931 roku na kongresie zjednoczeniowym ruchu ludowego. Naczelny Komitet Wykonawczy Stronnictwa Ludowego 9 maja 1931 roku podjął uchwałę w sprawie pierwszych obchodów Święta Ludowego. W 1939 roku władze sanacyjne zakazały publicznych obchodów święta, w czasie których dochodziło do chłopskich wystąpień antyrządowych. Po zakończeniu II wojny światowej władze PRL zmieniły charakter święta, stając się jego współgospodarzem. Powrót do rzeczywistej tradycji Święta Ludowego nastąpił po 1990, po reaktywacji PSL.

Święto Odrodzenia - Najważniejsze święto państwowe PRL. Władze komunistyczne świętowały 22 lipca, przypominając ogłoszenie w tym dniu w 1944 r. w Chełmie Manifestu Polskiego Komitetu Wyzwolenia Narodowego, tzw. Manifestu Lipcowego. W rzeczywistości dokument zapowiadający „światłą” przyszłość w nowej Polsce po rządami jedynie słusznej władzy komunistycznej powstał 21 lipca 1944 roku w Moskwie przy czynnym udziale Józefa Stalina. Narodowe Święto Odrodzenia Polski zniósł w 1990 roku Sejm Kontraktowy wybrany w wyborach z 1989 roku.

TOS (Terenowe Oddziały Samoobrony) - Formacje samoobrony są cywilnymi jednostkami organizacyjnymi przeznaczonymi do ochrony ludności, zakładów pracy oraz urządzeń użyteczności publicznej przed skutkami działania środków masowego rażenia i innymi działaniami nieprzyjaciela. W czasie pokoju formacje samoobrony prowadzą szkolenie osób pełniących w nich służbę oraz uczestniczą w przygotowaniu ochrony ludności i jej mienia, zakładów pracy i urządzeń użyteczności publicznej. Formacje samoobrony biorą również udział w zapobieganiu klęskom żywiołowym, w zwalczaniu skutków pożarów, powodzi i innych klęsk oraz katastrof zagrażających bezpieczeństwu życia lub mienia większej ilości osób, a także uczestniczą w pracach społecznych o charakterze gospodarczym, użytecznych dla celów obronnych. Pierwsze organizacje zajmujące się ochroną ludności cywilnej, powstały w Polsce już w latach 20. XX wieku. Najpierw powstał Komitet Obrony Przeciwgazowej, przekształcony następnie w Towarzystwo Obrony Przeciwgazowej. Inną organizacją była Liga Obrony Powietrznej Państwa. Z połączenia tych dwóch stowarzyszeń powstała w 1928 roku Liga Obrony Powietrznej i Przeciwgazowej. Po wojnie, 26 lutego 1951 roku utworzono Terenową Obronę Przeciwlotniczą. W roku 1965 przeprowadzono reformę w wyniku której TOPL przeformowano na Powszechną Samoobronę. Jednostki PS podzielono na dwa typy: Zakładowe Oddziały Samoobrony i Terenowe Oddziały Samoobrony. Kolejna reforma miała miejsce w roku 1973. Powszechną Samoobronę przekształcono wówczas w Obronę Cywilną.

ZSL (Zjednoczone Stronnictwo Ludowe) - Partia polityczna powstała 27 listopada 1949 z przymusowego połączenia prokomunistycznego „lubelskiego” Stronnictwa Ludowego z resztkami rozbitego przez Ministerstwo Bezpieczeństwa Publicznego (podporządkowanego Polskiej Partii Robotniczej) „mikołajczykowskiego” Polskiego Stronnictwa Ludowego. W praktyce była to partia satelicka wobec PZPR. W dniach 26–27 listopada 1989 ogłoszono rozwiązanie Zjednoczonego Stronnictwa Ludowego i powołanie Polskiego Stronnictwa Ludowego „Odrodzenie”. Po połączeniu w maju 1990 PSL „Odrodzenie” z PSL wilanowskim powstało jednolite Polskie Stronnictwo Ludowe.

ZMW (Związek Młodzieży Wiejskiej) - Pod koniec I wojny światowej koła młodzieży wiejskiej zrzeszały się w Sekcji Kół Młodzieży Wiejskiej przy Centralnym Związku Kółek Rolniczych. W 1919 roku powołany został Centralny Związek Młodzieży Wiejskiej, również podporządkowany CZKR. W 1928 roku doszło do rozłamu, w wyniku którego w miejsce CZMW powstały niezależny od rządzącej sanacji ZMW RP „Wici” oraz prosanacyjny Centralny ZWM „Siew”, który w 1934 roku współtworzył Centralny Związek Młodej Wsi „Siew”. Związek Młodzieży Wiejskiej RP działał nieprzerwanie w latach 1928-1939. W sierpniu 1944 roku został reaktywowany pod nazwą Związek Młodzieży Wiejskiej RP „Wici”. W 1948 roku związek wszedł w skład Związku Młodzieży Polskiej. Po rozpadzie ZMP w 1957 roku, powstał samodzielny Związek Młodzieży Wiejskiej. Był on powiązany z PZPR i ZSL. W 1973 roku organizacja przyjęła nazwę Związek Socjalistycznej Młodzieży Wiejskiej i weszła w skład Federacji Socjalistycznych Związków Młodzieży Polskiej. W 1976 roku połączył się z ZMS i SZMW tworząc Związek Socjalistycznej Młodzieży Polskiej. 3 grudnia 1980 roku organizacja ponownie podjęła samodzielną działalność (ponownie pod wpływem PZPR i ZSL). Po 1989 roku stał się samodzielną politycznie, choć uznał za swoją polityczną reprezentację Polskie Stronnictwo Ludowe, z którym w 1991 i 1993 roku wystawił wspólne listy w wyborach parlamentarnych. ZMW pełnił rolę nieformalnego młodzieżowego zaplecza PSL do momentu powołania w 2000 roku młodzieżówki tej partii, Forum Młodych Ludowców. ZMW przekształcił się wówczas w nowoczesną organizację pozarządową.

W Lipnicy koło ZWM powstało w 1965 roku, stawiając sobie za zadanie rozwój pracy kulturalno-oświatowej we wsi.

TOMASZ DRZAZGA [LIPNICA 2020]



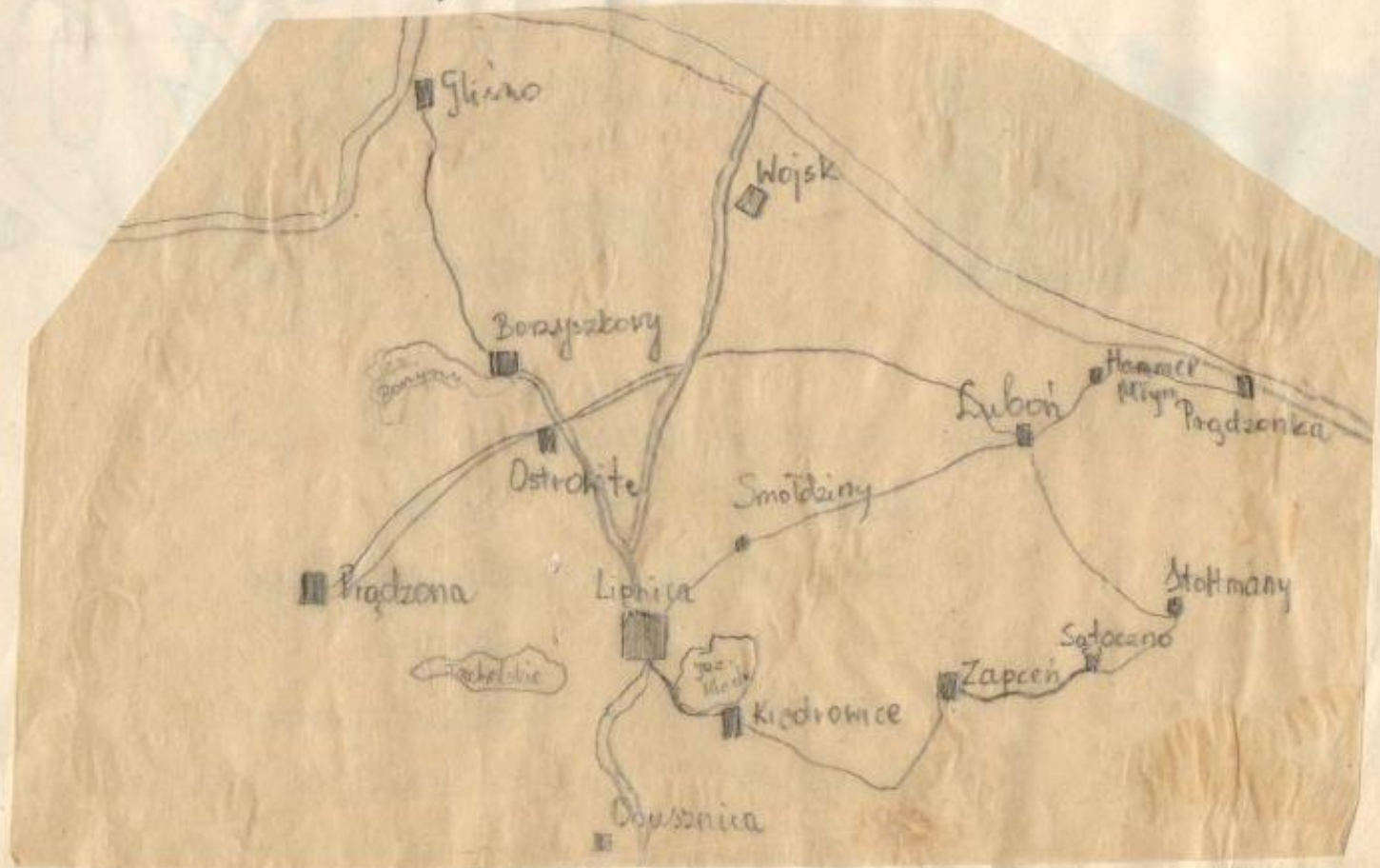
Kronika

Gromady Lipnica

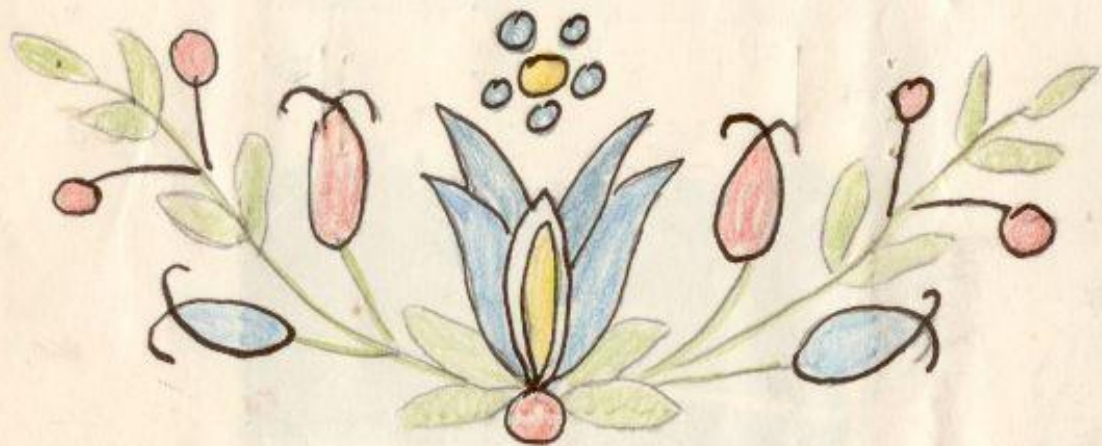
Wyk. St. Kowczak



Gromada Lipnica jest najdalej na północ wysuniętą gromadą w powiecie chojnickim. Tereny, które obejmuje swym zasięgiem noszą nazwę Gochów. Są to tereny, na których ludność mówi dialektem południowo-zachodniej kaszubszczyzny. Ukształtowanie powierzchni jest różnorodne. W krajobrazie przewagę mają jednak lasy i jeziora.



Głównym zajęciem ludności na terenie gromady było i jest rolnictwo. Hodowla zwierząt domowych, stanowi obok produkcji roślinnej, ważną gałąź gospodarstwa wiejskiego.



W roku 1921 w gminie Lipnica było:

koni	—	518	sztuk
bydła rogatego	—	2290	—
owiec	—	2256	—
trzody chlewnej	—	1747	—

Na 100 ha wsiatków rolnych przypadało 17 sztuk bydła.

Ważną gałęzią gospodarczą w gromadzie było rybołówstwo, a to ze względu na dużą ilość jezior.



Przemysł prawie nie istniał. W 1934 roku istniał tylko tartak w Klammertynie, młyny wodne w Klammertynie, Pradronie i Osusznicy. Podobnie słabo rozwinięte było rzemiosło. Słynne są jednak hafty kaszubskie.

Wypiek chleba odbywał się w piecach budowanych obok zabudowań gospodarczych, jak np. widoczny na zdjęciu piec p. Mielewczyk z Wójzka.



Handel na terenie gromady nie mógł się rozwijać ze względu na trudności komunikacyjne. Jarmarki odbywały się w dwóch miejscowościach: Lipnicy i Borzyszkowach. Na terenie gminy czynnych było 24 sklepów. W Borzyszkowach istniał też Bank Ludowy. Przez teren gminy biegła szosa wojewódzka z Chojnic do Wójzka. Istniała także jedna linia autobusowa z Chojnic do Brzeźna przez Lipnicę.

Gromada w 1921 roku liczyła 4758 mieszkańców, a w 1931 - 4251.
Gęstość zaludnienia w 1921 r. wahała się w granicach 23,3 na 1 km².
Na 1000 mieszkańców przypadają, w okresie przed II wojną światową,
3 aparaty radiowe. Budownictwo było przeważnie drewniane. Cennym
zabytkiem tego budownictwa jest kościół w Borzyszkowach.



Domy mieszkalne ozdabiano kaszubskimi ozdobami nadsczytowymi.



Gromada posiadała swój obwód kominiarski w Lipnicy oraz cztery pielęgniarki pracujące w Ośrodku Zdrowia i położne w miejscowościach Karpno i Lipnica. W roku 1934 czynne były następujące placówki oświatowe:

szkoł powszechnych	—	13
świeclic	—	7
bibliotek	→	4
zespołów teatralnych	—	7

Gminną Radę Narodową utworzono w Lipnicy w dniu 1 marca 1935 roku. W skład rady weszło 12 radnych oraz 4 członków prezydium. Wójtem gminy został Józef Słomiński, a jego zastępcą F. Burkiewicz. Z terenu gromady do Rady Powiatowej w Chojnicach w roku 1935 weszli: J. Słomiński i Stefan Pielawa. Gmina lipnica obejmowała: Borszyszkowy, Głisno, Kiedrowice, Lipnicę, Luboń, Mielno, Ostrowite, Osusznicę, Prądrone, Prądronek, Wojsko i Zapceń.

Łączna powierzchnia gromady wynosiła 205,72 km², w tym ziemi ornej — 82,04 km².



W 1950 roku wójtem gminy był Stanisław Wesołowski, a sekretarzem Łobocki Jan. Potem stanowisko wójta objął Chodalski Stefan. Do roku 1955 urząd ten piastował Paweł Grzebiński, a sekretarzem przez ten okres był Jan Myrka z Jarant.

W roku 1955 powstały Gromadzkie Rady Narodowe. Dotychczasowe stanowisko wójta objął przewodniczący GRN. Pierwszym przewodniczącym został Józef Udziński z Prądnicy, a sekretarzem była Maria Krystyna z Kiedrowic. Przez okres paru miesięcy w 1956 roku przewodniczącym GRN w Lipnicy był Łobocki. W roku 1956 funkcję przewodniczącego obejmuje Józef Trappa i pełni ją do roku 1962. Sekretarzem w tym okresie byli Stanisław Świercz oraz Alfons Felski. W 1962 roku przewodniczącym zostaje Jan Megier. Sekretarzem, od lutego 1962 roku, jest Krystyna Łorczak. W roku 1964 prezydium zatrudnia 6 pracowników:

1. przewodniczący PGRN	—	Jan Megier	—	ZSL
2. sekretarz	—	Krystyna Łorczak	—	ZSL
3. rachmistrz	—	Trappa Józef	—	ZSL
4. — —	—	Kapirska Adela	—	ZSL
5. referent	—	Kiedrowska Emyka	—	ZSL
6. — —	—	Kamińska Renata	—	PZPR

Lipnica

Nazwa wsi Lipnica pochodzi prawdopodobnie od lipy. Wiosna powstała jeszcze przed przybyciem Krzyżaków. Jako wiosna szlachecka była posiadłością Teofila Parzątki Lipińskiego. Przywilej lokacyjny otrzymała 21 kwietnia **1360** r. od mistrza krzyżackiego Winrycha r. Kniprode. Posterunek policji wybudowano w 1905 r. Komendantem został Hajmut. W czasie okupacji posterunek mieścił się u ob. Ostrowskiego. Po II wojnie komendantem był Pawłowski. Obecnie funkcję tę pełni st. sierż. Ostrowski. W r. 1925 istniała szkoła dwuklasowa.



Obecny Ośrodek Zdrowia wybudowano w 1930 r. Były w nim ostery prychodnie: pgruzlicza, pjagliczna, pweneryczna i matki i dziecka. Mieścił się tam także oddział PCK. Ośrodek posiada obecnie izbę porodową i punkt apteczny. Pracą ośrodka kieruje dr Józef Bruski, który znany jest także jako gawędziarz kaszubski. W r. 1936 istniało we wsi Koto Gospodyni Wiejskich, straż pożarna, parę sklepów oraz siedziba gminy zbiorowej. Na czele jej stał wójt - Józef Słomiński.





Obecnie przew. PGRN jest ob. **Jan Megier**, sekretarzem - Krystyna Lotczak.
 Ponadto pracują: Trappa J., Kapiszka A., Kiedrowska E. i Kamińska P.
 Budynek GRN został wyremontowany, a USC otrzymał piękne umeblowanie.
 W skład rady wchodzi obecnie 27 radnych. Do najbardziej aktywnych
 należą: J. Richter, J. Trzebiatowski, J. Trzebiatowski, A. Bekowski, J. Lipiński,
 Fr. Moga, K. Kiedrowski, J. Pałubicki. Na sesjach obecni są też radni powia-
 towi: A. Wera, M. Gliwa. GRN w Lipnicy obejmuje 13 sołectw: Lipnicę,
 Borzyszkowy, Zapceń, Osusznice, Ostrowite, Głisno, Mielno, Luboń,
 Prądkonę, Prądkonkę, Kiedrowice, Wojk i Karpno. Ogólny obszar
 gromady wynosi **19559 ha**. Z tego przypada na:

grunty gospod.	—	11 163	(oraz 3640)
lasy	—	7 008	
PG Rybne Bytów	—	626	
Wsp. grom.	—	49	

	PFZ	—	203
wody publiczne		—	19
drogi —		—	491

W skład prezydium wchodzi: J. Megier, J. Richter, J. Trzebiatowski, B. Szypnyt.

Ponadto pracuje 5 komisji:

1. Komisja Finansowa — przewodniczący Wł. Zieliński
2. — Mienia Grom. — — — — — J. Trzebiatowski J.
3. — Rolna — — — — — J. Lipiński
4. — Kult. i Spr. Socjal. — — — — — B. Szypnyt
5. — Mandatowa — — — — — J. Megier

Rada, jak i komisje, odbywają systematycznie posiedzenia i sesje. Np. w dniu 15. 11. 1964 r. omówiono na sesji program obchodu XX-lecia władzy ludowej, rozwój życia kult.-oświat. oraz sprawy związane z agrominimum. W dyskusji głos zabrało kilku radnych i zaproszonych gości. Między innymi radny J. Trzebiatowski poruszył sprawę upamiętnienia walk i miejsc z okupantem poprzez umurowanie tablic pamiątkowych. J. Studziński omówił działalność świetlicy wiejskiej w Borzyszkowach.



W Lipnicy pracuje także Gminna Spółdzielnia, której prezesem jest J. Richter. Pełni on także funkcję I sekret. Kom. Grom. PZPR. GS zaopatruje ludność w artykuły gospodarstwa domowego, nawozy sztuczne, maszyny itp. Posiada sieć sklepów w poszczególnych wsiach. Zaopatrzenie GS jest dobre. Wyróżnia się on w skali GS powiatu chojnickiego.



Dipnica posiada szkołę podstawową i przysposobienia rolniczego. Kierownikiem szkoły jest B. Machut - jeden z najbardziej zasłużonych działaczy tego terenu, były poseł do Sejmu PRL. W przedszkolu pracuje Richter Maria.

Wioska posiada punkt weterynaryjny oraz pocztę, która otrzymała w 1964 r. centralę automatyczną.





lipnica posiada dogodne połączenia autobusowe z Chojnicami i Bytowem. Dzięki staraniom aktywistów wsi wybudowano w czynie społecznym świetlicę, w której obecnie mieści się klub „Ruchu”. W roku 1964 odbyła się w lipnicy uroczystość Święta Ludowego, na które przybyli przedstawiciele władz oraz liczne społeczeństwo terenu. Organizatorem były gromadzkie instancje LSL i PZPR.



Hipnica przez okres 20 lat władzy ludowej bardzo się zmieniła. Otrzymała wiele nowych domów i instytucji. Wybudowano nowe magazyny GS, agronomówkę, świetlicę. Wsie otrzymała światło elektryczne, pojawiły się licznie radia, telewizory, pralki. Wzrosła poważnie liczba pojazdów mechanicznych. Rolnicy zakupują wozy gumowe. Dla potrzeb wsi pracują 3 traktory kółka rolnicze, którego działalność znacznie się ożywiła. Hipnica liczy obecnie 491 mieszkańców (razem z osadami Smołdżiny, Włygoda, Bukowo). Dwudziestolecie Polski ludowej zapisało się w Hipnicy chlubną kartą. Wioska niejednokrotnie przeżywała emocjonujące chwile. Corocznie odbywały się festiwale artystyczne, obchody świąt. Rok **1957** zapisał się złotymi literami w historii wsi. Kierownik miejscowej szkoły ob. **Bolesław Machuś** wybrany został posłem na Sejm PRL. W roku 1959 odbyło się w Hipnicy spotkanie z poetami. W 1958 roku obecny był w Hipnicy Czesław Włyczek, który spotkał się z mieszkańcami. W roku 1960 odbyły się w Hipnicy powiatowe dożynki. Połączone one były z 30-leciem Ośrodka Zdrowia.

Niejednokrotnie o lipnicy pisata prasa.

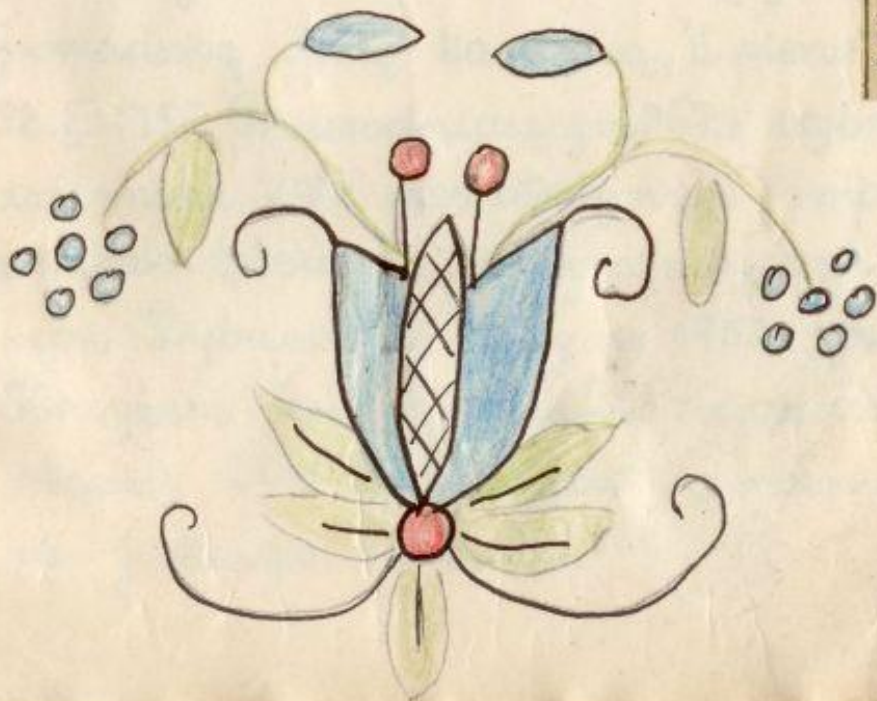
Brawo, kobiety z Lipnicy!

Koło Gospodyń Wiejskich w Lipnicy (pow. Chojnice) utworzone w 1962 roku, już może poszczycić się niektórymi osiągnięciami. Zorganizowało ono kilka kursów i zajmowało się działalnością kulturalno-oświatową. Z inicjatywy kobiet powstał przy kole zespół teatralny, który wspólnie z miejscowym kołem ZMW będzie wystawiał sztuki teatralne.

Na ostatnim zebraniu kobiet w Lipnicy postanowiono z pomocą Funduszu Rozwoju Rolnictwa zakupić inkubator do wylęgu kacząt.

W planach pracy przewiduje się również kursy kroju i szycia, gotowania oraz kurs z zakresu higieny osobistej.

(b)



SPR

— jedna z wielu

Jak wielką wagę przywiązuje się obecnie do Szkół Przystosowania Rolniczego nikogo nie trzeba przekonywać. Są jeszcze jednak ludzie podchodzący z rezerwą do tej sprawy. Jako przykład może posłużyć gromada Lipnica (pow. Chojnice). W czasie gdy organizowano szkołę napotymano na trudności ze zwerbowaniem odpowiedniej ilości kandydatów. Były poważne trudności z otwarciem placówki SPR. Sprawa jednak uległa radykalnej zmianie zaraz po rozpoczęciu roku szkolnego. Napływ kandydatów był bardzo liczny. Ludność przekonała się, że SPR przygotowuje młodych ludzi do pracy na roli, daje im dobre przygotowanie do tej pracy w oparciu o kadre wykładowców i bogate pomoce naukowe. Dostrzeżono także, że po ukończeniu SPR można kontynuować naukę w technikum rolniczym. Obecnie do szkoły SPR w Lipnicy uczęszcza 43 słuchaczy. Młodzież przejawia wzmocnioną chęć do nauki i pracy, a wyniki pierwszych podsumowań są zadowalające.

Ostatnio młodzież wysunęła słuszy postulat zorganizowania przy SPR koła ZMW, co pozwoli lepiej wykonać postawione przed szkołą zadania w oparciu o tę organizację. Do współpracujących się w pracy społecznej należą: Jan Lipiński, Irena Tyborczyk, St. Richter, G. Ryngwelska i inni. Ciekawym eksperymentem jest otwarcie przy SPR klasy wstępnej, do której uczęszcza młodzież nie posiadająca podstawowego wykształcenia. Tym sposobem ułatwia się jej zdobycie zawodu rolnika oraz uzyskanie w pierwszej kolejności podstawowego wykształcenia. SPR otoczona jest opieką ze strony Grom. Rady Narodowej oraz organizacji partyjnych i komitetu rodzicielskiego, którzy żywo interesują się jej pracą i trudnościami.

STANISŁAW LORCZAK

Lipnica, pow. Chojnice

Borzyszkowy

Pierwotnie wieś nazywała się Borzyszkowo lub Borzyszki. Została zaborzona przez księży pomorskich w XIV w. Wieś położona jest nad krawędzią wysoczyzny nad jeziorem i ma postać wydłużoną. W r. 1653 istniała we wsi szkoła parafialna. W r. 1721 wieś spłonęła. Z tych też lat pochodzi obecny kościół. W roku 1925 istniała szkoła jednoklasowa. Przed 1939 wieś posiadała: komisariat graniczny, straż pożarną, towarzystwo śpiewacze, kółko rolnicze. W czasie II wojny wieś uległa poważnemu niszczeniu. Wyzwolenie nastąpiło w marcu 1945, a już od 1 maja rozpoczęto naukę w szkole. Bardzo uroczystym dniem był 11 września 1949 r. Odbyły się pierwsze dożynki we wsi. W r. 1955 utworzono Gromadzką Radę Narodową, a pierwsza uroczysta sesja odbyła się w dniu 22. II. 1955. Przewodniczącym PGRN wybrano ob. Teofila Prądzińskiego. W październiku 1961 wieś otrzymuje światło elektryczne. W 1962 r. pojawia się w szkole telewizor. Do wyróżniających się w okresie XX-lecia należeli: Leon Rybarczyk, który w 1952 r. został odznaczony Srebrnym Krzyżem Zasługi, Teofil Prądziński i inni. Wieś Borzyszkowy liczy obecnie 244 mieszkańców. Kierownikiem miejscowej szkoły jest ob. Jadwiga Piasecka.

Glišno Wielkie

Nazwa wsi wywodzi się od gliniastej gleby. Wś wieś powstała w XIV wieku. Do roku 1939 we wsi znajdował się punkt graniczny, gdyż granica z Niemcami przebiegała obok wsi. Bardzo aktywnym i znanym był kier. szkoły J. Stomiński, który został zamordowany przez okupantów w 1939 r. W dniu 6 marca 1962 r. odbyła się w Glišnie uroczystość odsłonięcia tablicy pamiątkowej ku czci zamordowanego J. Stomińskiego. Do roku 1958 Glišno należało do powiatu łyżowskiego. W roku 1960 wieś otrzymała światło elektryczne. W Glišnie żyje ob. Modrzejewski Andrzej (na zdjęciu), który liczy 95 lat. Glišno posiada gleby lepsze aniżeli inne wsie. Liczy ono obecnie 192 mieszkańców. Kierownikiem szkoły jest E. Trzebiatowski.



Zapceń

Była to wieś kościelna leżąca nad jezioroem Pceń, od którego pochodzi nazwa wsi. Jezioro Pceń spuszczone około 1865r. Sama wieś powstała w XVII wieku. Przywilej lokacyjny wydała Anna Radziwiłłówna. Szkołę otwarto w 1868r. W roku 1910 powstała w Zapceniū poczta. Po wojnie naukę w szkole rozpoczęto od września 1945 roku. W dniu 19.x.1949 roku wyświetlono w Zapceniū pierwszy film. W styczniu 1955r. odbyła się I sesja GRN, którą utworzono w Zapceniū. Jej przewodniczącym został ob. Jan Szyca. W dniu 14 grudnia 1963 roku nastąpiło uroczyste otwarcie światła elektrycznego. W roku 1962 GRN w Zapceniū została przyłączona do GRN w Lipnicy. W tym też roku rozpoczęto pierwsze badania marglu, który znajduje się na dość dużym obszarze byłego jeziora Pceń. Specjaliści rolnictwa stwierdzili jego przydatność dla rolnictwa i w dniu 20 września 1962 roku wydobyto już pierwszą tonę marglu.

W roku 1960 założono w Zapceniū Park Tysiąclecia. Kierownikiem miejscowej szkoły, od roku 1956, jest ob. J. Ambroziewicz. Wieś w roku 1964 otrzymała także codzienne połączenie ambulansu pocztowego. Wieś liczy obecnie 327 mieszkańców.



Prądzona

Nazwa wsi pochodzi prawdopodobnie od nazwiska Prądziński. Wsieś położona jest wśród lasów. Gleby są bardzo słabe. W r. 1925 istniała tam szkoła jednoklasowa. Po wyzwoleniu, już w maju 1945 r. rozpoczęto naukę w szkole. W r. 1948 uruchomiono we wsi bibliotekę. W dniu 1. IX. 1952 r. przybył do wsi dotychczasowy kier. szkoły St. Bajgot wraz z małżonką. W dniu 28. III. 1954 r. oddano do użytku świetlicę wiejską. Wioska liczy 258 mieszkańców.

Prądzonka

Wies należała do Plutowskich, którzy byli jednocześnie właścicielami Hammermłyna. W dniu 13. I. 1921 roku starosta catuchowski nadaje sołectwo Wojciechowi Plutowskiemu. W roku 1925 istniała szkoła jednoklasowa. W Hammermłynie mieszka do dzisiaj Stefan Bielawa, który w 1935 roku wchodził do Rady Powiatowej w Chojnicach. Prądzonka posiada budynek szkolny, jednak ze względu na małą liczbę dzieci jest zamknięty. Wies liczy 82 mieszkańców.



Ostrowite

Nazwa wsi wywodzi się od ostrowu, czyli wyspy otoczonej wodami. Przywilej lokacyjny posiada z 1366 roku. W czasie II wojny poważnie została zniszczona. Szkoła w Ostrowitem podlega obecnie Borzyszkowom. W roku 1962 wioska otrzymała światło elektryczne. Ostrowite liczy 220 mieszkańców.

Kiedrowice

Pierwsi osadnicy zamieszkali jeszcze przed przybyciem Krzyżaków. Przywilej lokacyjny wieś posiada z XVI wieku. Była to wieś szlachecka. Obecnie znajduje się tam szkoła czteroklasowa. Wioska liczy 210 mieszkańców.

Luboń

Było to pustkowie dawnego starostwa cztuchowskiego, nadane przywilejem z 8. IX. 1636 r. Krasce i Kielbasom. Szkołę wybudowano w 1913 roku (na zdjęciu). W wiosce jest punkt biblioteczny. Potożenie jest piękne. Kierownikiem szkoły jest W. Gura. Luboń liczy 182 mieszkańców.



Karpno

Nazwa wsi wywodzi się od ryby - karpia, które hodowano w stawie. Przywilej lokacyjny posiada Karpno z XVII w. Jako pustkowie znane było już w 1653 roku. Karpno liczy obecnie 67 mieszkańców.

Mielno

Przywilej lokacyjny wieś otrzymała w XVII wieku (1645 r.), kiedy to pustkowie nadano Filipowi Flassemu, Feliksowi Kusemu i Jakubowi Sułtkowi. W latach międzywojennych istniała tam szkoła jednoklasowa. We wsi była też straż pożarna.

Obecnie kierownikiem szkoły jest zasłużony pedagog i wychowawca Ignacy Trzebiatowski, który pełni i szeregi innych funkcji społecznych.

Wiel liczy 190 mieszkańców.

Osusznica

Osusznica przywilej lokacyjny otrzymała w XVII wieku. W roku 1925 istniała tam szkoła jednoklasowa. Po wyzwoleniu w 1945 roku rozpoczęto naukę w szkole, do której uczęszczało 38 dzieci. Utybitną postacią na tym terenie był nauczyciel **Jan Wera**, który 36 lat pracował w miejscowej szkole. Odszedł na emeryturę w 1958 roku. W grudniu 1962 roku wieś otrzymała światło elektryczne. W czasie tych prac wyróżnili się: Jan Wera, Franciszek Lichter i Stanisław Wera.

W Osusznicy znajduje się Nadleśnictwo, które należy do jednych z najlepiej pracujących w okręgu toruńskim. Nadleśniczym jest inż. Franciszek Gatz. Obecnie Osusznica liczy 218 mieszkańców (z osadami).

Stoltmany

Nazwę Stoltmany otrzymały od swych pierwszych właścicieli Pawła i Jana Stoltzmanów. Właściciele ci otrzymali przywilej 20 lipca 1730 roku. Dzisiaj jest to mała osada. W najbliższym czasie ma ona otrzymać światło elektryczne.

Wojsk

Osadę Wojsk założył Majerna na mocy przywileju starosty celuchowskiego z dnia 23. IX. 1610 r. Nazwę swą otrzymała prawdopodobnie od nazwiska strażnika, zwanego Wojskim, który czuwał w dawnej wsi. Przed 1939 r. Wojsk leżał przy granicy i znajdował się tam urząd celny. Sołtysem wsi jest Józef Graździński (na zdjęciu). Na drugim zdjęciu widoczne jest schronisko PKS, które zbudowano w czynie społecznym. Kierownikiem szkoły jest F. Zywicki. Wsie liczy 227 mieszkańców.



Rucowe Lasy

Jest to dawna posiadłość Ruców, którzy byli tu właścicielami. Przywilej lokacyjny otrzymały Rucowe Lasy w XVIII wieku. Teren obfituje w lasy.

Smółdziny

Wies powstała około roku 1700. Jak stwierdza mieszkaniec tej wsi ob. Jan Trzebiatowski, założył ją bogaty gospodarz o nazwisku Rynkwelski. Rosły tam stare drzewa, które nadawały się do wyrobu smoty i stąd wywodzi się nazwa Smółdziny.

Modziel

Leży koło Mielna. Nazwa powstała od kasubskiego wyrazu modzel, który oznacza mogiłę. Legitymuje się przywilejem z XVIII wieku.

Obrzymie zmiany zasły na przestrzeni XX-lecia istnienia PRL. Ogłoszenie roku 1964 - rokiem dwudziestolecia i IV zjazd PZPR dały szeroki udział społeczeństwa naszej gromady w podejmowaniu i realizacji czynów społecznych. Na terenie gromady podjęto szereg czynów społecznych na ogólną wartość 1.390.294 zł.

Czyny drogowe osiągnęły wartość 822 tys. zł, czyny gospodarki komunalnej - 1000 zł, resortu straży pożarnej - 142.900 zł, kultury - 7.000 zł, oświaty - 52.190 zł, zdrowia - 1760 zł, handlu - 2.944 zł, rolnictwa - 356.500 zł. Do najbardziej wartościowych czynów należą: budowa drogi Dorzyszkowy, schroniska PKS w Lipnicy, remizy strażackiej w Lipnicy, bielenie świątlicy itp.

Czyny społeczne podejmowane przez mieszkańców gromady mają obrzymie znaczenie dla podniesienia wydajności rolnej, usprawnienia pracy i usług. Staną się one pięknym pomnikiem XX-lecia PRL.

1964

Rok 1964 upłynął pod znakiem realizacji czynów społecznych. Sekretarz GRN brała częsty udział w organizowanych przez PRN naradach szkoleniowych w poszczególnych GRN.



Czersk



GRN Czersk

18 czerwca dokonano uroczystego otwarcia Klubu Prasy i Książki „Ruch” w Lipnicy. Kier. klubu została ob. Anna Wałdoch.

W czerwcu oddano także do użytku agronomówkę w Lipnicy, w której mieszka agronom Robiniski Andrzej.

Do pracy w GRN przyjęto nową praktykantkę ob. Jadwigę Gliwa z Mielnia.

Od br. usprawniono także dowóz poczty do wsi Zapceń. Dociera tam obecnie codziennie ambulans pocztowy. Gromada otrzymała także centralę automatyczną.

W grudniu zakończono także budowę nowej remizy strażackiej w Lipnicy.

GRN dokonała analizy pracy poszczególnych radnych w komisjach oraz na posiedzeniu komisji mandatowej.

Rozpoczęto przygotowania do wyborów, które odbędą się w powątkach 1963 roku.

W Lipnicy rozpoczął także pracę Ośrodek Wiedzy Obywatelskiej FJN, który prowadzi szkolenia dla mieszkańców.

We wsi Prądzona został założony telefon. Kołko Rolnicze
w Lipnicy zakupiło nowy ciągnik do prac polowych.
Gromadzka biblioteka wyposażona została w nowoczesny sprzęt.



Praca gromady ~ 1965 ~

W dniu 2 marca odbyła się uroczysta sesja GRN z okazji 20-tej rocznicy wyzwolenia wsi spod okupacji hitlerowskiej.

Gromada rozpoczęła staranne przygotowania do wyborów. Typowano kandydatów na radnych do GRN, odbywały się zebrania wiejskie, na których omawiano te kandydatury. Opracowano także program wyborczy, powołane obwodowe Komisje Wyborcze.

Gromada została podzielona na trzy obwody głosowania:

- nr. 26 - Lipnica
- nr. 27 - Boruszkowy
- nr. 28 - Zapceń

W dniu 28 kwietnia na plenarnym posiedzeniu GK FYN w Lipnicy zatwierdzono program wyborczy oraz listę kandydatów do GRN.

W dniu 18 marca powstało w Lipnicy nowe koło ZMW. Do władz koła weszli: Wądoch Anna, Prądeyński H., Nawrot Irena.

We wsiach Wójsk, Mielno i Prądzona założono światło elektryczne.

Prasa pisała w tym roku o naszej gromadzie:

W Lipnicy powstało koło ZMW

Niedawno odbyło się w Lipnicy (pow. Chojnice) zebranie organizacyjne, na którym wybrano władze nowo utworzonego koła Związku Młodzieży Wiejskiej. Na zebraniu do ZMW wstąpiło 14 młodych ludzi.

Przewodniczącą koła została Anna Waldoch, sekretarką — Irena Nawrot, a skarbnikiem — H. Prądziński.

Koło postawiło sobie za zadanie rozwój pracy kulturalno-oświatowej we wsi. (b)

Ożywiona działalność Klubu „Ruchu” w Lipnicy

Niedługo upłynie rok od chwili zorganizowania w Lipnicy (pow. Chojnice) Klubu Książki i Prasy „Ruch”. Placówka ta zdobyła już „Ruch”. Placówka ta zdobyła już sobie stałych sympatyków, jej praca z każdym miesiącem staje się coraz lepsza, bogatsza o różne formy działalności. Klub współpracuje ściśle z miejscową świetlicą i biblioteką z gromadzką. Ostatnio, w związku z 20 rocznicą wyzwolenia Lipnicy, zorganizowano w Klubie wystawę pt. „Wojna w literaturze” oraz przygotowano okolicznicową gazetkę ścienną. W Klubie goszczą często prelegenci TWP, pogadanki wygłasza również miejscowy lekarz. Wspólnie z amatorami miejscowej świetlicy prowadzone są próby zespołu teatralnego. Jedynym mankamentem jest brak telewizora.

To, że Klub prowadzi ożywioną działalność, zawdzięczać należy jego kierownicze Annie Waldoch oraz miejscowemu aktywowi.

Nasze sylwetki

Wzorowy listonosz

Praca doręczyciela wiejskiego jest niełatwa. Codziennie na rowerze musi on przebyć kilkadziesiąt kilometrów, przezwyciężając, po złych, polnych drogach.

Leon Wrycza pracuje w rejonie Lipnicy (pow. Chojnice) od 1945 r. A więc już dwadzieścia lat.

Wszystkich tutaj zna. Każdemu udzieli porady w razie potrzeby. Ten i ów, mieszkający daleko od sklepu spożywczego, prosi czasem Leona Wrycza o przyniesienie papierosów, zapalek, zeszytu i innych drobiazgów.

Wzorowy listonosz udziela się również społecznie w szkole podstawowej w Lipnicy, jest przewodniczącym komitetu rodzicielskiego. Jest również funkcjonariuszem Sądu Powiatowego w Chojnicach.

Za sumienną pracę mieszkańcy rejonu Lipnica składają swemu doręczycielowi serdeczne podziękowanie. (b)

Koło Gospodyń Wiejskich w Lipnicy (pow. Chojnice) zorganizowało wycieczkę autokarem do Gdańska. Wiele czasu poświęcają kobiety z Lipnicy na przygotowanie sztuk teatralnych. W XX rocznicę wyzwolenia Lipnicy kobiety wystawiły dwie sztuki, które reżyserowała Zofia Cieślińska.

W m-cu kwietniu odbyły się we wszystkich wsiach sołectkich zebrania i spotkania mające na celu omówienie kand. na radnych.

W dniu 16 maja odbyło się w Lipnicy spotkanie z kand. na posłów i radnych. Oto co pisała „Gazeta Pomorska”:

Przedwyborcze spotkania

Dużą frekwencją cieszyło się spotkanie kandydatów na posłów Jana Frankowskiego i Zenona Klejhora z mieszkańcami Lipnicy. Zgłoszone na tym spotkaniu postulaty dotyczyły m. in. melioracji łąk, budowy

dróg, zmiany rozkładu jazdy autobusów PKS oraz utworzenia punktu dentystycznego i fryzjerskiego. Domagano się także uruchomienia nieczynnej już od trzech lat miejscowej przetwórni grzybów. (hg)



Dzień wyborów

Na terenie gromady były czynne trzy lokale wyborcze: Lipnica, Borzyszkowy i Zapceii. Komisje wyborcze pracowały dobrze. Frekwencja zadawalająca. Procent głoszących bardzo wysoki.

Wyniki wyborów:

Do Rady wybrano 21 radnych:

1. Megier Jan - ZSL
2. Richter Jan - PZPR
3. Szypyt Bolesław - PZPR
4. Trębiatowski Ignacy - ZSL
5. Cholewińska Władysława - PZPR
6. Lorcak Stanisław - PZPR
7. Skiba Piotr - ZSL

8. Kowalik Leon - ZSL
9. Zieliński Władysław - PZPR
10. Łoński Augustyn - ZSL
11. Rekowski Albin - PZPR
12. Prądziński Józef - bezp.
13. Głiszczyński Jan - PZPR
14. Studziński Jan - bezp.
15. Pałubicki Józef - ~~bezp.~~ part.
16. Bukowski Teodor - bezp.
17. Ginter Piotr - PZPR
18. Gawin Wincenty - PZPR
19. Prądziński Stanisław - PZPR
20. Kowalewski Franciszek - ZSL
21. W. Lipiński Józef - bezp.

W skład Prezydium GRN weszli:

1. Megier Jan - przewodniczący - ZSL
2. Richter Jan - z-ca - PZPR
3. Szypryt Bolesław - członek - PZPR
4. Trzebiatowski Ignacy - członek - ZSL

Wybrano także poszczególne komisje i przewodniczących komisji.

1. Komisja Kultury, Oświaty i Spraw Socjalnych - Lorczak Staw.
2. -"- Rolnictwa, leśnictwa i zaop. ludności - Lipiński Józef
3. -"- dróg i mienia gromadskiego - Łoński Augustyn
4. -"- planowania gosp. i budżetu - Zieliński Władysław
5. -"- Mandatowa - Richter Jan

I sesja Gromadskiej Rady Narodowej odbyła się
w dniu 5 czerwca 1965 roku.

W dniu 6 czerwca odbyły się w Lipnicy uroczyste obchody Święta Ludowego, na które przybyli przedstawiciele władz wojewódzkich i powiatowych.



W okresie miesiąca w Lipnicy będzie to także oddane do użycia Bydgoskie Przedsiębiorstwo Budowlane. Wskazano do budowy nowej szkoły, „Tygielotek”. Przewiduje się, że wykonawcą robót jest przedsiębiorstwo w Bydgoszczy.

Zbiory plonów w 1965 roku okazały się dość pomyślne, a w szczególności dobrze obrodziło zboże. W okresie nasilonych prac polowych uwidoczniło się duże zaangażowanie ludzi.

W okresie miesiąca października przystąpiono do budowy nowej szkoły w Lipnicy. Będzie to inwestycja w ramach „Tysiąclatek”. Przewiduje się także oddanie do użytku domu nauczycielskiego. Wykonawcą robót jest Bydgoskie Przedsiębiorstwo Budownictwa Miejskiego w Bydgoszczy.

1966

Gromada nasza wkroczyła w ostatni rok obchodów 1000-lecia Państwa Polskiego. GK FJN opracował program obchodów i uroczystości w gromadzie. W programie działania bardzo dużo miejsca poświęcono podejmowaniu i realizacji czynów społecznych. Oto niektóre z podjętych czynów:

1. budowa drogi Borzyszkowy - Łąkie - 720 000 zł
2. Założenie telefonu w Osusznicy - 31 000 zł
3. Budowa schroniska PKS w Osusznicy - 11 500 zł
4. Remont mostu w Osusznicy - 10 000 zł
5. Naprawy dróg lokalnych
6. Sadzenie drzew itd.

W marcu odbyło się posiedzenie GK PZPR, na którym I sekretarzem KG PZPR w Lipnicy został wybrany tow. Gerard Trąbski, pracownik GS w Lipnicy. W tym samym miesiącu odbyły się zebrania WK FJN oraz spotkania radnych z wyborcami.

W maju odbyła się w Lipnicy sesja popularno-naukowa. Bardzo uroczystie obchodzono święta i rocznice narodowe, jak np. święto pierwszomajowe, 22 lipca, 1 września, 7 listopada.

Przez okres całego roku dopracowano się lepszych form pracy biura PGRN. W czasie roku odbyło 24 posiedzenia Prezydium GRN oraz 9 sesji GRN.

Bardzo aktywnie pracowały także komisje. Od dnia 1 września w gromadzie wprowadzono naukę w klasach VIII. (Zapceń, Miemo, Borzyszkowy, Prądzona, Lipnica).

W internacie przy Szkole Podstawowej w Lipnicy przebywa 30 uczniów.

Inauguracja „Dekady Kultury i Oświaty” w Chojnicach



Na zdjęciu: uroczyste przekazanie galerii plastyki Szkole Podstawowej nr 1 w Czersku.
Fot. L. STANISZEWSKI

W czwartek 10 bm. odbyły się pierwsze spotkania, imprezy, w ramach „Dekady Kultury i Oświaty” w Chojnicach, organizowanej przez „Gazetę” wspólnie z Kujawsko-Pomorskim Towarzystwem Kulturalnym oraz Wojewódzkim Domem Kultury.

W Czersku redaktor naczelny „Gazety” Janusz Garlicki przekazał

Szkole Podstawowej nr 1 galerię plastyki — zestaw obrazów olejnych, akwarel i grafiki, dar byłogóskich artystów plastyków. Na tę miłą uroczystość przybyło grono pedagogiczne, delegacje poszczególnych klas (do szkoły uczęszcza 900 uczniów) oraz sekretarz KP PZPR Benedykt Kłoskowski, zast. inspektora szkolnego do spraw kultury Benedykt Cysewski, sekretarz KM PZPR w Czersku Higien Kochański, przewodniczący Prezydium MRN w Czersku Leon Mrozewski. Dziękując za dar młodzież wręczyła gościom kwiaty.

Kilka godzin później, w Międzyzakładowym Klubie w Chojnicach otwarto wystawę gazetek gromadzkich i miasteczkowych. Był to pion rozpisanego przez nas konkursu, w którym na 15 gromad 12 sporządziło swoją „Gazetę”. Treść gazetek jak i ich szata graficzna jest ciekawa.

Jury konkursu postanowiło przyznać pierwszą nagrodę (1000 zł) zespołowi redakcyjnemu „Gazety”

Zapraszamy do klubu w Lipnicy

Lipnica leży w północnym krańcu powiatu chojnickiego. Jaka rolę spełnia działająca w tej kaszubskiej wsi Klub „Ruchu”?

Istnieje w tej pięciowieś klub z bufetem i stołkowniczo dużą salą widowiskową ze sceną i zapleczem. Wyposażenie klubu w niezbędny do prowadzenia działalności kulturalnej sprzęt (radio, telewizor, instrumenty muzyczne, gry stołowe itp.) wydaje się wystarczające. Klub robi wrażenie przytulnego miejsca, w którym przyjemnie można spędzić wolny czas. Wnętrze jest urządzone estetycznie. Kierownikiem klubu jest Zofia Cieślńska, długoletnia działaczka ciesząca się autorytetem w swoim środowisku, lubiana przez młodzież i pełna łapota do pracy.

Pracują tu dwa zespoły teatralne. Działają też zespół kucielbony, dostarczający najmłodszym widzom wiele radości i przytulności. Nowo istniejący zespół brzdękowy jest jakimś świadectwem przeobrażeń w strukturze społecznej tej wsi.

Wież Mielno jest pozbawiona całkowicie miejsca, gdzie mogłaby zbierać się młodzież i starsi. Na jednym z zabudowań POP w Mielnie leży nietytułowany projekt adaptacji budynku na świetlicę. Budyniec stoi całkowicie niewykorzystany. Lokal ten może, po odpowiednim remoncie, stać się ośrodkiem kultury dla mieszkańców Mielna.

z Lipnicy w składzie: Stanisław Lorcza (kierownik szkoły), Lucyna Jarocho (nauczycielka), Zofia Cieślńska (świetlicz), dr Józef Brusk, mgr inż. W. Wrzodak i mgr inż. W. Kurowski

Prasa pisała o naszej gromadzie w roku bieżącym

Problemy Lipnicy

Podczas ostatniego plenarnego zebrania Komitetu Powiatowego PZPR w Chojnicach oceniona została działalność Gromadzkich Rad Narodowych. Istnieje ich w powiecie chojnickim 15. Ocena, dokonana przez I sekretarza KP, omówiliśmy już w „Gazecie”. Jak na tle innych rad wypada działalność GRN w Lipnicy? Lipnica leży w północnej, najuboższej części powiatu. Wiś jest skupiskiem wyłącznie rolniczym. Jest to jedyna w tej gromadzie miejscowość, nadająca się na ośrodek administracyjny, a także kulturalny. Prócz Lipnicy w granicach gromady znajdują się wsie Borzyszkowy, Prądzona, Kiedrowice, Zapceń, Mielno oraz szereg mniejszych wiosek.

GRN w Lipnicy liczy 21 radnych (w tym 14 rolników) oraz 42 członków komisyj (w tym 25 rolników). GRN odchodzi w obecnej kadencji (do końca listopada br.) 15 sesji, podczas których podjęto 37 uchwał, 12 z nich dotyczą istotnych dla gromady problemów społecznych i gospodarczych. Spośród komisji nie najlepiej pracują Komisje Kultury i Spraw Społecznych oraz Planu Gospodarczego i Budżetu. Obie te komisje nie przejawiały w tym roku żywszej działalności. Sprawnie natomiast GRN załatwia wnioskami komisji, co jest zasługą przede wszystkim sekretarza gromadzkiego.

Ważnym zagadnieniem jest dla gromady Lipnica zmniejszenie ilości odogów, których tegoroczny spis rolny wykazał 388 ha. Gromada powinna dążyć do dalszego zwiększenia zasiewów roślin strukturotwórczych, głównie łubinu i seradeli, przemaszając je na nawozy zielone. Za mało stosuje się dotychczas nawozów sztucznych — ok. 35 kg na 1 ha, gdy przydział dla powiatu wynosi 60 kg na 1 ha. Gleby gromady Lipnica, które w większości należą do V i VI klasy, wymagają intensywniejszego n-az dotychczas wapnowania, w celu podniesienia ich zasobności w potas i wapno. Gromada uzyskuje prawie najniższe w powiecie plony zbóż (12 q z ha). Plan kontraktacji ziemniaków — sadzonkówek wykonano w tym roku w Lipnicy zadłwie w 36,5 proc. Natomiast ilość bydła w gospodarstwach indywidualnych wzrosła o 170 sztuk w porównaniu z r. 1965.

Osobnym zagadnieniem jest gospodarka leśna w gromadzie. W powiecie chojnickim jest jezere ok. 1400 ha halim. Znacząco ich część znajduje się w gromadzie Lipnica. Powinny one zostać w najbliższym czasie właścicielom zgospodarowane. Należy podkreślić, iż Lipnica dobrze realizuje plany zastępcze.

Dobrze pracuje ludność gromady. Jeśli chodzi o czynny społeczny. Wartość ich wyników w tym roku ok. 313 tys. zł, co stanowi 142 proc. planu. Plan składek na SFBSi gromada wykonała w r. 1965 w 111 proc., a w roku bieżącym (do 1. XII) w 82 proc. (ko)

Wyróżnienia pracowników USC

Z okazji dwudziestolecia działalności Urzędu Stanu Cywilnego w pow. chojnickim Prezydium WRN przyznało wyróżnienia kierownikowi USC w Chojnicach S. Rolbieckiemu, zastępcy kierownika T. Łosin oraz pracownikom Prez. PRN L. Drostowi i J. Maliszewskiej.

Prezydium PRN w Chojnicach przyznało wyróżnienia pracownikom USC L. Mrozowskiemu i W. Bartkiewiczowi z Czerska, W. Leszczyńskiemu i H. Górskiej z Brus, J. Trzebiatowskiemu z Chojnic, A. Brzezińskiej z Brzeźna oraz Z. Burchartowi i J. Trappowi z Lipnicy.

WSTYDZI SIĘ
— Dlaczego ten dłużej ma tak opuszczoną „szpię”?
— Wstydził się za swoje przedsięwzięcie, które w zółtym tempie buduje nową szkołę w Lipnicy!

Pod adresem Zakładów Energetycznych

Mieszkańcy Lipnicy (pow. Chojnice) już od dłuższego czasu skarżą się na częste i poważne awarie sieci elektryczne). Zdarza się, że cała wieś jest pozbawiona prądu elektrycznego przez dwa lub trzy dni, jak to miało miejsce w ubiegłym tygodniu. W takich wypadkach np. szkoła wraz z internatem pozbawiona jest ogrzewania, gdyż nie działa hydrofor.

W tym miejscu gorąca prośba do Zakładów Energetycznych w Chojnicach, by zbadały przyczynę tych awarii i starały się im na przyszłość zapobiec, zaś w wypadku uszkodzenia, by szybciej je usuwały. (ko)

Zakończenie obchodów 1000-lecia Państwa Polskiego odbyło się w Lipnicy na uroczystej sesji ERN wspólnie z GK FJN. Na sesji podkreślono duży wkład mieszkańców w realizację czynów oraz poparcie dla programu działania WK FJN i GK FJN.



1967

W styczniu odbyto sesję GRN na temat wykonania zadań gospodarczych gromady, w której obecny był przewodn. PPRN w Chejnicach tow. A. Witkowski. W czasie sesji wręczył on wyróżnienia za długoletnie pożyte matzieskie matzonkom R. Lipińskim z Ostrowitego. Do końca lutego WK PPN opracowały plany działania na rok 1967. Szczególnie mocno zwrócono uwagę na dalsze podejmowanie i realizację czynów społecznych w poszczególnych sołectwach. Na uwagę zasługują takie czyny, jak założenie telefonu we wsi Luboń, budowa 1 km drogi Kiedrowice - Zapceń, remont szkoły w Głisnie, budowa remizy strażackiej w Mielnie.

Marzec to okres odbywania zebrań wiejskich, na których omówiono nowe warunki kontraktacji. Rozpuszto zbiórkę na SFBSe i J. Na ukończeniu jest budowa nowej szkoły w Lipnicy, która będzie nosiła imię 1000-lecia Państwa Polskiego.



Narada sekretarzy GRN u Chojkiewicz

W dniu 13 maja przez teren gromady przebiegała trasa XX Wyciągu Pokoju. Wsie estetycznie udekorowano. Na trasie zgromadziło się wielu mieszkańców. W tym samym dniu uroczystie obchodzono Święto Ludowe, na którym zgromadziło się około 1000 osób. Włodziciele szkolna przygotowała staranny program.

W dniach od 21 maja do 8 czerwca odbywały się na terenie gromady zebrania wyborcze sółtysów. Na sółtysów wybrano następujących obywateli:

- Lipnica - Lipiński Alojz
- Borzykowo - Borzykowski Józef
- Zapewi - Kiedrowski Klemens
- Mielno - Kiedrowski Bronisław
- Głisno - Prądziniński Józef
- Wojtko - Prądziniński Józef
- Osiwznica - Richter Marcin
- Kiedrowice - Borzykowski Józef
- Karpno - Tyborczyk Maksym.
- Lubon - Myska Anastazy
- Prądzona - Bukowski Teodor
- Prądzonka - Kowalewski Franc.
- Ostrowite - Szypyt Zdzisław

Narada sekretarzy w Karsimie



Od dnia 20-23 maja odbywały się na terenie gromady ćwiczenia oddziałów samoobrony. D-ćą TO S w Lipnicy jest ob. Pepliński Bolesław. Oddział TO S otrzymał 10 kompletów umundurowania.

W miesiącu czerwcu odbył się spis rolny. W wyniku spisu stwierdzono wzrost produkcji zwierzęcej oraz rolnej.

W dniu 17 czerwca opuścili mury szkolne pierwsi absolwenci szkoły ośmioklasowej. Na meroka skalę rozpoczęto przygotowania do święta Odrodzenia. W dniu 22 lipca odbyła się uroczysta sesja G. N.



XX Wyścig Pokoju trasa Bydgoszcz - Stupsk

Dnia 3 września oddano do użytku nową Tysiąclatkę w Lipnicy. Uroczystość zgromadziła społeczeństwo gromady. Po południu odbyły się dożynki gromadkie, które miały bardzo uroczysty charakter.



Wielki dzień Lipnicy

* Szkoła Tysiąclecia oddana do użytku * W starej szkole internat

W przededniu rozpoczęcia roku szkolnego w niedzielę 3 września w Lipnicy oddana została do użytku ostatnia w powiecie chojnickim szkoła Tysiąclecia. W uroczystości uczestniczyli m. in. zastępca kierownika Wydziału Propagandy KW PZPR L. WAGNER, i sekretarz KP PZPR T. CZAPIEWSKI, sekretarz KP B. FŁOSKOWSKI, przewodniczący Przew. PRZ. A. WILŁOWSKI, inspektor szkolny H. KOSTUCH, poseł J. KULAS, przewodniczący oddziału ZNP J. CZARNECKI. Otwarcia uroczystości dokonał sekretarz KG PZPR A. OSTROWSKI.

Szkoła otrzymała imię „Tysiąclecia Państwa Polskiego”. Akt o nadaniu imienia odczytał inspektor H. Kostuch, a pamiątkową tablicę odsłonił tow. L. Wagner. Następnie sekretarz KP T. Czapiewski oddał szkołę do użytku miejscowemu społeczeństwu i przekazał klucze kierownikowi St. Lorensakowi. W podziękowaniu kierownika szkoły dla władz wojewódzkich, powiatowych oraz wszystkich, którzy przyczynili się do powstania pięknego pomnika, znalazły się słowa zobowiązania, że wychowawcy kaszubskiej młodzieży dokładać będą wszelkich starań, by wszyscy wychowankowie byli wartościowymi obywatelami Polski Ludowej. Następnie goście zwiedzili obiekt.

Nowa szkoła posiada 8 pomieszczeń do nauki, w tym gabinety: biologiczno-geograficzny, fizykochemiczny i zajęć praktycznych.

Wyposażenie szkoły w pomoce naukowe jest nowoczesne. (Gmach budował Bydgoskie Przedsiębiorstwo Budownictwa Miejskiego). Warunki nauki w ośmioklasowej szkole w Lipnicy zmieniły się radykalnie. Stary budynek szkolny w bieżącym roku poddany zostanie przebudowie i w przyszłości służyć będzie istniejącemu przy szkole internatowi dla dzieci wiejskich z odległych osad.

Uroczystość w Lipnicy zakończyła się występem artystycznym młodzieży szkolnej, przygotowanym przez nauczycielkę Lucję Jędruch. W programie występu był montaż literacko-muzyczny, w tym wiersze i piosenki oraz regionalne tańce. W poniedziałek nowy gmach szkolny objęła w posiadanie młodzież, która z podziwem oglądała nowe klasy.

(ko)

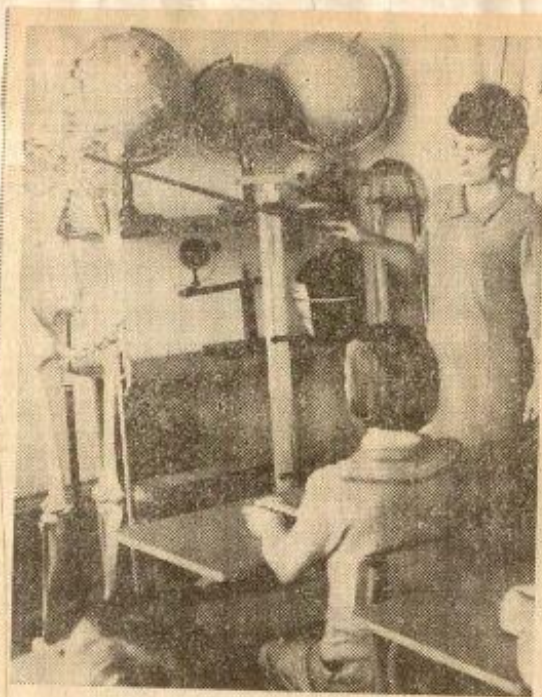
Spółczenstwo gromady wykonano w 100%
zobowiązania na mecz SFBSz i J. Była to
odpowiedź na oddanie Tysiąclecia w Lipnicy.

Szkola imienia Tysiąclecia

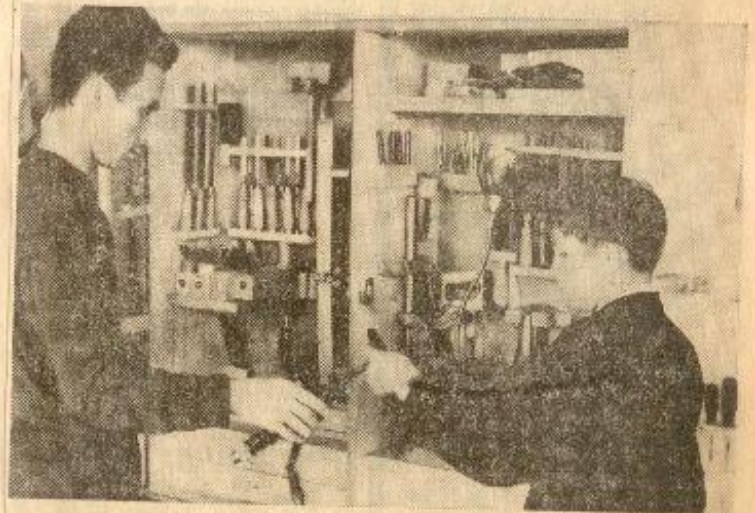
Lipnica — duża kaszubska wieś położona w odległości 40 km na północ od Chojnic — od dawna stanowiła w tej okolicy ośrodek życia społecznego, przede wszystkim dlatego, że przebiega przez nią szosa z Chojnic do Bytowa. Przed kilku laty powstał tu jeden z pierzących klubów „Ruchu”. Lipnica posiada także wiejski ośrodek zarobku. Wieś przodowała w inicjowaniu akcji społecznych. 4 września br. Lipnica otrzymała nową piękną szkołę zbudowaną ze składek społecznych oraz dom mieszkalny dla nauczycieli. Jest to ostatnia w powiecie Tysiąclecia. Równocześnie szkoła otrzymała imię „1000-lecia Państwa Polskiego”. Do szkoły uczęszcza ponad 200 uczniów. Część dzieci zamieszkuje w istniejącym przy szkole internacie, część dowożona jest do szkoły autobusem z Osuszycy.



Piękny gmach nowej szkoły góruje nad wsią.



Lekcja anatomii w gabinecie biologicznym przy wykorzystaniu pomocy naukowych przeprowadzona przez nauczycielkę Alinę Głiszczyńską zostanie niewątpliwie dobrze zapamiętana. Szkoła posiada prócz tego gabinet fizyki, chemiczny oraz zajęć technicznych.



Według oceny nauczycieli i władz szkolnych gabinet zajęć technicznych w nowej szkole w Lipnicy jest najlepiej wyposażony z wszystkich szkół w powiecie. Nauczyciel Czesław Cyra i kierownik Góstań Loreczak mówią o tym z dumą, a uczniowie chętnie uczą się tego przedmiotu. Na zdjęciu — opiekun gabinetu Cz. Cyra wydaje narzędzia.

Fot. L. STANISZEWSKI

Wraz ze szkołą, oddano do użytku
dom nauczyciela.

W agromówce brak w dalszym ciągu
agronoma.

Kurs haftu kaszubskiego

Z dużym zainteresowaniem młodzieży i kobiet Lipnicy w powiecie chełmińskim spotkała się propozycja zorganizowania kursu haftu kaszubskiego, ogłoszona podczas ostatniego zebrania Koła Gospodyń Wiejskich. Program mającego się rozpocząć kursu omówiła emerytowana nauczycielka Elżbieta Wolke, która będzie prowadziła zajęcia szkoleniowe. Przedstawiła ona zebranym swoje prace haftarskie.

Do udziału w zajęciach zgłosiła się na początku około 20 kandydatek, lecz liczba ta prawdopodobnie wzrośnie. Na zakończenie kursu w miejscowym klubie odbędzie się wystawa prac wykonanych przez uczestniczki kursu. (ko)

Ku czci Marii Sklodowskiej-Curie

3 listopada Koło Gospodyń Wiejskich w Lipnicy zorganizowało wieczornicę z okazji 100 rocznicy urodzin Marii Skłodowskiej-Curie. Wyслуchało jej około 60 osób. W barwny i żywy sposób przedstawiono podczas wieczornicy życiorys i działalność naukową naszej wielkiej rodaczki i jej patriotyzm. Program przygotowali: kierowniczka świetlicy Z. Cieślńska, nauczycielka A. Kolter i H. Prądziński. (ko)

Ożywioną działalność prowadzą
placówki kulturalno-oświatowe, a także
KGW w Lipnicy.



1968

W miesiącu lutym odbyto Sesję GRN, na której dokonano oceny działalności Rady, Prezydium oraz Komisji w bieżącej kadencji. Po Sesji odbyto spotkania radnych z wyborcami.

Na terenie gromady utworzono Społeczną Radę Kobiet.

Z Lipnicy

CHOINKA NOWOROCZNA

W ubiegłą niedzielę w Szkole im. Tytuściątka w Lipnicy odbyła się choinka noworoczna dla młodzieży. Dzieci przygotowały w okresie ferii zimowych na tę uroczystość wiele tańców, piosenek, wierszy, skeczy itp., które podczas wesołej zabawy przedstawiły. Uroczystość uświetnił tradycyjny „Dziadziadko Mróz”.

ZESPÓŁ INSTRUMENTALNY

Od początku br. przy szkole w Lipnicy istnieje 30-osobowy zespół instrumentalny. Dzieci ćwiczą na mandolinach, mandolinach i skrzypkach. Zajęcia odbywają się pod kierunkiem nauczyciela Lucyny Ryśkowskiej i Krzysztofa Grabowskiego we wtorki i piątki. Pierwszy występ zespołu odhędzie się w kwietniu podczas rejonowych eliminacji szkolnych zespołów artystycznych i instrumentalnych.

SPOTKANIE Z AKTOREM

15 stycznia w klubie „Ruch” w Lipnicy odbyło się spotkanie z aktorem filmowym, odtwórcą roli księcia Gintulfa w filmie Andrzeja Wajdy „Popioły” — Piotrem Wysockim. Interesujące spotkanie rozpoczęło się recytacją kaszubskiego wiersza „Nasza mowa”, a zakończyło pieśnią ludową dziesięć z Lipnicy w strojach regionalnych.

POWSTAJE INTERNAT

Miejskie Przedsiębiorstwo Remontowo-Budowlane w Chojnicach przystąpiło do prac rozbiórkowych starej szkoły w Lipnicy, która po gruntownej przebudowie służyć będzie jako internat dla dzieci z oddalonych wsi. Internat ma zostać oddany do użytku i tworzenia i pomieści ok. 100 dzieci. Pozwoli to na przeprowadzenie reformy szkolnej w tym rejonie poprzez obniżenie stopnia organizacyjnego szkół w Mielnie i Prądzonie. (ko)

Wiadomości z Lipnicy

KOBIETY WIEJSKIE NA CENTRUM ZDROWIA DZIECKA

Gromadzka Rada Kobiet w Lipnicy zorganizowała wśród gospodyń wiejskich w swojej gromadzie zbiórke na fundusz budowy pomnika — Centrum Zdrowia Dziecka. Zebrano ogółem 1000 zł. W zbiórce wyróżniły się G. Głiszczyńska, H. Karolczak, Z. Cieślińska.

NOWE POMIESZCZENIA KLUBU W BORZYSZKOWACH

Gminna Spółdzielnia w Lipnicy dokonała w Borzyszkowach remontu lokalu, do którego przeniesiono tamtejszy Klub Rolnika. Bywalcy klubu spodziewają się, że praca w nim polepszy się. Konieczne jest jednak uzyskanie dla Borzyszkowców pełnego etatu świetliczanki, o czym mówiano również na zebraniu podstawowej organizacji partyjnej.

POTRZEBNY KIOSK „RUCHU”

W Borzyszkowach istniał przez wiele lat kiosk „Ruchu”. Przed kilku miesiącami w kiosku tym wybuchł pożar, po czym Oddział w Chojnicach zrezygnował z prowadzenia kiosku w tej miejscowości. Mieszkańcy wsi stwierdzają, że „Ruch” jest tam bardzo potrzebny. (ko)

Społeczna Rada Kobiet w Lipnicy

Przy Gromadzkich Komitetach FJN w powiatach chojnickim i tucholskim powstają gromadzkie rady kobiet, których zadaniem jest organizacja współpracy kobiet skupionych w KGW i wszystkich gospodyń niezrzeszonych. W ub. tygodniu Gromadzka Rada Kobiet powstała w Lipnicy. W skład prezydium rady weszły Gertruda Głiszczyńska (przewodnicząca), Zofia Cieślińska, Władysława Cholewińska, Henryka Karolezak i Marta Ostrowska. (ko)

Z LIPNICY

● W ubiegłą sobotę w Szkole Podstawowej w Lipnicy rozpoczęło się szkolenie uczniów w zakresie przepisów ruchu drogowego. Po ukończeniu kursu uczniowie klas IV do VIII otrzymają karty rowerowe. Wykłady prowadzi społeczni inspektorzy ruchu drogowego.

● Ostatnie posiedzenie Gromadzkiego Komitetu FJN odbyło się w obecności zastępcy przewodniczącego Prezydium PRN inż. W. Stanka. Utworzono komitet obchodu święta 1 Maja, omówiono organizację zbiórki pieniężnej na sanitarkę dla Wietnamu, realizację postulatów wyborców i inne sprawy gromady. Ułożono też plan spotkań ludności z oficerami Wojska Polskiego. (ko)

Kurs haftu w Prądzonie

W dniu 4 kwietnia w Prądzonie powiat Chojnice zakończył się kurs haftu kaszubskiego, zorganizowany przez Koło Gospodyń Wiejskich. Instruktorką była nauczycielka BRONISŁAWA BAJGOT, która wykształciła w pięknej sztuce 15 kobiet. Na zakończenie kursu odbyła się wystawa, którą otworzył zastępca inspektora szkolnego Stanisława Ciecchanowski. Po zwiedzeniu wystawy, podczas spotkania uczestniczek kursu najlepszym — HELENIĘ UDZIŃSKIEJ i MARIĘ KASZUBOWSKIEJ wręczono nagrody. Wywiązała się też żywa dyskusja o technice haftu, o konieczności pielęgnowania sztuki ludowej. Miła uroczystość zakończyła się odśpiewaniem kilku pieśni regionalnych oraz recytacją wierszy i ludowej prozy. W najbliższym czasie zakończy się kurs haftu kaszubskiego w pobliskiej Lipnicy. (ko)

W Prądzonie zakończono kurs haftu kaszubskiego. Podobny kurs trwa w Lipnicy.

W gromadzie odbyły się spotkania z oficerami LWP. Na wszystkich zebraniach podjęto zobowiązania i cenne społeczne oraz rezolucje potępiające wystąpienia wrogich sił w Warszawie.

W LIPNICY

- Spotkanie z oficerem WP
- Wystawa haftów kaszubskich



Goście zwiedzają wystawę haftu kaszubskiego. Po lewej mjr Jan Kamiński.

W dniach 20 i 21 kwietnia br. odbyło się w powiecie chojnickim kilkadziesiąt spotkań z oficerami Ludowego Wojska Polskiego. W szkołach, zakładach pracy i we wsiach, oficerowie mówili o tradycjach naszego wojska oraz wyjaśniali aktualne problemy wewnętrznej polityki państwa. Wszędzie spotkania i poruszone podczas nich problemy spotykały się z żywym zaintereso-

cerem w Lipnicy otwarto wystawę haftów kaszubskich, wykonanych przez uczestniczki kursu zorganizowanego przez KGW. Wystawę otworzył tow. Jan Rostkowski, na uroczystość przybyła również instruktorka powiatowa KGW Z. Szultkowska. Ekspozycja objęła prace 22 kobiet, razem ponad 120 haftów. Wyróżnione zostały prace HELENY GLINIECKIEJ i GERTRUDY GLI-

W dniu 1 Maja odbyła się w Lipnicy akademicko-gromadzka. Referat wygłosił I sekr. KG PZPR tow. Prądziński G.



Występuje młodzież szkolna



Ogólny widok sali

W dniu 12 maja odbyła się konferencja partyjna w Lipnicy. Wybrano nową Kom. Grom.

W maju i czerwcu odbyły się posiedzenia W i G K F M N oceniające działalność w terenie.

W dniu 22 lipca odbyła się inauguracyjna sesja G K F M N i Grom. Rady Narodowej. po sesji młodziwie Świeżkowska i Bakochia wystąpiła z rezerwą antystetyczną. Gromada nasza otrzymała wnieście obsadę stajni młociej -

- Zootechnik ob. Reiter Genowefa

- Agronom ob. Reiter Alojzy

W sierpniu zrezygnował ob. Jan Megier z stanowiska przewodniczącego G R N. Na sesji 29. sierpnia 1969r. na stanowisko przewodniczącego G R N wybrano ob. Władysława Staszewski. Maszty młociewie zmiany na stanowiskach

pracowników biura gromadskiego zatrudniono na stanowisko praktykanta

- ob. Reszka Monika

- ob. Dobnacka Ireneż

- ob. Kiedrowska Krystyna

W grudniu odbyła się sesja G R N, gdzie dokonano oceny pracy Rady, Prezydium i Komisji.

Prasa pisze o naszej gromadzie.

Z Lipnicy

PRZED WYBORAMI

W Lipnicy odbyło się 21 bm. posiedzenie Gromadzkiego Komitetu FJN, który uchwalił program wyborczy dla gromady na lata 1969 do 1973 oraz zatwierdził listę kandydatów na radnych GRN. Posiedzenia FJN odbywają się obecnie we wszystkich gromadach powiatu.

„ZIELONY KLUB”

Spółeczna rada klubu „Ruch” w Lipnicy postanowiła urządzać w Lipnicy „zielony klub”. Będzie to kawiarenka przed klubem „Ruch” w ogródku, na wolnym powietrzu. Bywalczy siedzieć będą na dębowych stołkach, w altance, gdzie można będzie również wypić kawę. W urządzeniu „zielonego klubu” pomogło nadleśnictwo oraz tartak w Lipnicy.

CZYN MŁODZIEŻY

Koło ZMW w Lipnicy podjęło zobowiązanie włączenia się do współzawodnictwa o tytuł „Koła czynu 25-lecia PR.”. Współzawodnictwo zostało jak wiadomo zainicjowane przez Zarząd Powiatowy ZMW w Chojnicach i podjęła je młodzież wiejska w całym kraju. Chłopcy i dziewczęta z Lipnicy pracować będą przy remoncie świetlicy oraz budowie jej zaplecza. (O)

KURS HAFTU kaszubskiego w Prondzonie

Ostatnio w Szkole Podstawowej w Prondzonie, w powiecie chojnickim, zakończone zostały zajęcia kursu haftu kaszubskiego. Instruktorką była nauczycielka Bronisława Bajgot. Na wystawie przybyli przedstawiciele władz powiatowych i zaproszeni goście. Otwarcia dokonał sekretarz KP PZPR Stanisław Ciechanowski, a podinspektor szkolny Wacław Górny wyróżniającym się uczestnikiem kursu wręczył nagrody książkowe.

Kurs cieszył się wielkim zainteresowaniem, a najlepsze prace ekspozowane będą w czasie turnieju wsi Wiele — Lipnica. (kb)

Problemy transportu i komunikacji

W powiecie chojnickim zorganizowano cykl spotkań, na których omówiono problemy komunikacji i transportu, przepisów nowego kodeksu drogowego itp.

18 listopada odbyło się spotkanie radnych wojewódzkich i powiatowych z załogą Oddziału PKS. Omówiono warunki bytowe pracowników PKS. Zmiany w przepisach ruchu zreferował kierownik Wydziału Komunikacji Prez. PRN W. Kapiszka.

Gromadzki Komitet FJN w Lipnicy zorganizował w dniu 23 listopada spotkanie społeczeństwa z radnymi WRN i PRN. Omówiono m. in. sprawę budowy chodnika wzdłuż szosy Chojnice — Bytów we wsi Lipnica oraz przepisy ruchu dotyczące zaprzęgów konnych, rowerów, motocykli i pieszych.

Podobne spotkanie odbyło się 24 bm. w Zapceniu. (es)

Z Lipnicy

GROMADZKA KONFERENCJA ZMW

Dziś o godz. 14 w klubie „Ruch” w Lipnicy odbędzie się gromadzka konferencja Związku Młodzieży Wiejskiej. Delegaci wybiorą nowy Zarząd Gromadzki oraz przedyskutują i zatwierdzą plan działania na najbliższe miesiące.

KLUB „RUCHU” W ZAPCENIU

Mieszkańcom gromady Lipnica przybyła ostatnio nowa placówka — kulturalno-oświatowa. Jest nią klub „Ruch” we wsi Zapceń, uruchomiony w przestronnym lokalu, wydzierżawionym od indywidualnego rolnika. Gospodarzem klubu została Bernarda Kiedrowska. Niezbędna jest jeszcze dekoracja pomieszczenia, którą obiecał „Ruch” w Chojnicach oraz powołanie społecznej rady klubu i program pracy.

SESJA GRN

W ostatniej sesji Gromadzkiej Rady Narodowej w Lipnicy uczestniczyli zastępcy przewodniczącego Prezydium Powiatu Wacław Stanek. Rada zatwierdziła plan gospodarczy i budżet gromady na rok 1970. Przewodniczący Prezydium GRN Gerard Prondziński przedstawił także aktualne zadania gospodarce rolnictwa i instytucji z nim współpracujących, wynikające z uchwał centralnych władz partii. (O)



Młodzież dziękuje



Piękny internat otrzymała młodzież Szkoły Podstawowej w Lipnicy pow. Chojnice we wrześniu br. Poprzednio internat dla dzieci wiejskich mieścił się w gmachu szkoły. Obecny internat powstał z zaadaptowanego budynku starej szkoły i otrzymał dobre wyposażenie. Mieszka tu 42 uczniów z Prądzony, Prądzonki, Lubonia, a nawet okolic Lega i Karsina. Od 1 listopada liczba wychowanków wzrosła o 25. Kierowniczką internatu jest nauczycielka Agnieszka Cyra. Wszyscy wychowankowie serdecznie dziękują władzom za piękny dar.

Obecnie młodzież w czynie społecznym wykonuje prace porządkowe, których wartość oblicza się na ok. 20 tys. złotych. Zakład opiekuńczy szkoły — PKS w Chojnicach wykonuje balustradę schodów i ogrodzenie.

Współpraca Szkoły Podstawowej w Lipnicy z PKS w Chojnicach układa się bardzo pomyślnie. Ostat-

nio 34 uczniów kl. VII odwiedziło ten zakład w celu zapoznania się z pracą mechaników samochodowych, dyspozytorów, z organizacją komunikacji pasażerskiej, transportu itd. Kierownictwo zakładu poczęstkowało młodzież herbatą, i zorganizowało seans filmowy oraz umożliwiło powrót młodzieży do Lipnicy autobusem. Była to dobra lekcja wychowania obywatelskiego. Uczniowie wiejskiej szkoły chcą za naszym pośrednictwem wyrazić swą wdzięczność. (ko)

Na zdjęciu: Nowy internat w Lipnicy.

Cała wieś zaangażowała się w organizowanie turnieju wsi Lipnica - Wiele. Wynik turnieju 22:21 zwyciężyło Wiele.

Udana impreza w Konarzynach

Przygotowania do wiosennego turnieju wsi Lipnica - Wiele trwały od szeregu tygodni i były bardzo staranne. W 84 wchodząca bowiem ambicja, zaś o kaszubskiej ambicji mówią niektorzy, że jest aż narzyty wybuśla. Mniejsza o te opinie, w każdym razie zespoły wystąpiły w niedzielę 13 bm. w Domu Kultury w Konarzynach przygotowane znakomicie. Uczestnicy walczyli o każdy punkt - chodzący przecież o honor całej wsi.

Zaczęło się od przejścia strojnych w ludowe ubiory orszaków z muzyką od autokarów do sali. Zwracały uwagę pomysłowe hasła wypisane na transparentach, w których szczególnie celowała Lipnica. Oto próbkę: „Badźmy szczerzy, Wiele przegra jak należy”, „O Derdowskim pamiętamy, lecz Bruskiego z sobą mamy”. Hasła i gorący doping publiczności towarzyszyły wszystkim konkurencjom.

Było tych konkurencji aż 23. Nie wszystkie organizatorzy przewidyli do końca, toteż znalazły się i takie, które nie



Dziewczeta z Wiele śpiewały piosenki o własnej wsi. Fot. JAN KORTAS

Id, itd. Jury miało naprawdę bardzo trudne zadanie.

Największe zainteresowanie gości z Bydgoszczy i Warszawy wzbudzały konkursy operujące się na folklorze, a więc wystawy twórczości artystycznej, wykonanie piosenek regionalnych, przedstawienie obrzędu ludowego, gawęda kaszubska. A było rzeczywiście na co popatrzeć: drewniane stynne już rzeźby Wła-

wzbudziły wyższego zainteresowania publiczności. Były i błędy w przeprowadzeniu poszczególnych konkursów. Ale w sumie widowisko było piękne i jak powiedział otwierając imprezę przewodniczący ZP ZMW Z. Gwizdała: „Udało się już choćby dlatego, że wzbudziło tak duże zainteresowanie nowymi formami pracy kulturalnej w Lipnicy, Wiele i Konarzynach”.

Azelażną rywalizację ożywiły zwłaszcza

dysława Licy, misterne plecionki Mieczysława Ostrowskiego, hafty Leonarda Brzezińskiego i niewiast z Lipnicy pod przewodnictwem Elżbiety Wolkowej; na scenie „oczepliny panny młodej” i „razbna” družbów na wesele; wreszcie gawęda w wykonaniu dra Józefa Bruskiego i Edmunda Konkolęwskiego. Obaj byli przewodcami, niejako „duszą” swoich zespołów.

Dla uzupełnienia programu wystąpiły w



Na wesele zapraszają družbowie z Lipnicy.

Fot. JAN LANGE

cza konkurencje sportowe rozegrane na boisku. Przeciąganie liny, strzelanie z wiatrówki strzałami przesów kółek rolniczych do bramki broniowej przez przeciwnika, konkurs drwali, konkurs siłaczy. Tu nie było wątpliwości kto wygrał, lecz gdy werdykt o wygranej ogłaszało jury, rozpały się namietności, płynęły na piśmie protesty obu stron. Komu przyznać zwycięstwo za wykonanie piosenek? Dla czego Lipnica nie otrzymała żadnego punktu za wystawę twórczości ludowej?

Konarzynach zespoły muzyczne „Rytm” z PDK w Chojnicach i „Chojny”, które bardzo publiczności przypadły do gustu.

Do końca trudno było przewidzieć kto odniesie zwycięstwo. W rezultacie wynikiem 22:21 zwyciężyło Wiele, które otrzymało puchar Zarządu Głównego Związku Młodych Włościan. Nie popełnimy jednak pomyłki twierdząc, że drugi taki sam puchar kryształowy należy się Lipnicy.

(ko)



Rok upłynął pod znakiem realizacji wyzwołań społecznych.

Wartość zrealizowanych wyzwołań 1.528.326 zł.

Gromada przygotowuje się do przeprowadzenia wyborów, odbywając się spotkania przedwyborcze, przyjmując się do realizacji postulatów i wniosków. Gromada lipnicka podzielona jest na 3 okręgi wyborcze:

- Lipnica

- Lapeń

- Borzykowo

Dnia 1 czerwca 1969r - Wybory -

Wybrano 21 Radnych GRN

- | | | |
|----|-------------------------|--------|
| 1. | - Staszewski Władysław | - PZPR |
| 2. | - Prondziński Gerard | - "- |
| 3. | - Lonrak Stanisław | - "- |
| 4. | - Cholewicka Władysława | - "- |
| 5. | - Trappa Józef | - ZSL |
| 6. | - Głiszczyńska Gertruda | - "- |
| 7. | - Litencki Jan | - "- |
| 8. | - Megier Jan | - "- |
| 9. | - Studzinski Jan | - "- |



- 10. - Patubicki Józef - b.e.s.p.
- 11. - Lipińska Helena - -11-
- 12. - Szytca Leon - -11-
- 13. - Kamiński Jan - -11-
- 14. - Gierzewski Jan - -11-
- 15. - Łowski Augustyn - ZSL
- 16. - Stawistański Alfons - PZPR
- 17. - Gawin Wincenty - -11-
- 18. - Prodzkiński Stanisław - -11-
- 19. - Prodzkiński Sylwester - -11-
- 20. - Jannuzowski Stanisław - -11-
- 21. - Głiszczyński Jan - -11-

13. VI 1969r. odbyła się pierwsza po wyborach sesja G.R.N. Radni złożyli ślubowanie. Wybrano członków P.G.R.N., Komisji G.R.N. - ustalono skład kierowniczy. Przyjęto do realizacji na kadencję 1969-1973 postulaty i wnioski wyborców.

Na następnych sesjach zajmowano się sprawą realizacji Melwaty IX Plenum. Analizowano wyniki pracy zespołu specjalistów rdnych.

Latka zmiana na stanowisku przewodniczącego G.R.N., gdzie od grudnia stanowisko to objął ob. Gerard Prondziński.

W IV kwartale przystąpiono do opracowania projektu i zatwierdzenia budżetu i planu gospodarczego na 1940 rok. Odkryto również pierwsze spotkanie radnych z wyborcami.

W ciągu roku odbyło się szereg narad rejonowych sekretarzy gromadzkich.



Narada - Komarnyńcy



Narada - Gersk.

1970

Gromada nasza obchodzi 25 rocznicę wyzwolenia spod okupacji.
W dniu 3. marca 1970r. odbyło się spotkanie z GKFYN i GRN tj.
w dniu, kiedy to przed 25 lat miś Lipnica wyzwolone została spod
jarmu hitlerowskiego.
Zorganizowano w Klubie "Ruch" wystawę osiągnięć w okresie 25 lat
naszej gromady.



Wystawa Osiągnięć gromady.

Gromada w dniu 28. II 70r zameldowała 100% wykonania SFBSz i Y. Od miesiąca mamy czyni się przygotowania do odbycia turnieju wsi między Boryszkowami a Zapceniem. Zaangażowanie społeczeństwa turniejem jest bardzo duże. Cała praca z namienia gromady kieruje Kiewowicki Selski tow. **Loseak Stanisław**. Praca w wsi Kiewojs:
w Zapceni ob. **Kiedrowski Ludwik** nauczyciel
w Boryszkowych ob. **Piasecki Jadwiga** nauczycielka.

W dniu 17 Maja 1970r.

odbył się turniej, wyniki 15:13, Zwycięza potectwo Boryszkowoy.



W miesiącu maj i czerwiec aktywnie pracuje na terenie gromady Gromadka Rada Kobiet. Organizując dzień dzieci, matki oraz współpracując z KGW w Lipnicy i Boruszkowcy.

W dniu 21. VI 40r. przez wieś Lipnica przejechała Wyższa Szkoła Rolnicza w Lublińcu.

Rolnicy przystąpili do sioskoczenia.

Odrobno kontrole ppsz. na terenie całej gromady.

12. VI 40r. zakończono spis rolny, notuje się poważny spadek w bydle, koniach - chlewniej.

Na terenie gromady od 4. VI - 16. VI 40r. odbyto zebrania wyborcze sołtysów. Frekwencja na zebraniach była zadowalająca.

Skład osobowy

nowo wybranych sołtysów.

- | | | |
|-----------------------|-------------|--------------|
| 1. Lipiński Albin | Lipnica | członek PZPR |
| 2. Bukowski Teodor | Przędzisko | bezpартыжны |
| 3. Prędziński Józef | Głiszno | - " |
| 4. Prędziński Józef | Mojst | - " |
| 5. Boruszkowski Józef | Kiedrowice | - " |
| 6. Boruszkowski Józef | Boruszkowcy | - " |

Wkrótce wybory

GRN w Lipnicy o pracy sołtysów

W najbliższych tygodniach w powiecie chojnickim, tak jak gdzie indziej, odbędą się wybory sołtysów, gdyż obecna kadencja dobiega końca. W związku z tym gromadzkie rady narodowe podsumowują działalność sołtysów na swoim terenie, dyskutują na temat ich roli i zadań, jako przedstawicieli władzy.

Gromadzka Rada Narodowa w Lipnicy odbyła sesję w dniu 20 bm. Uczestniczył w obradach przewodniczący Prezydium PRN w Chojnicach Antoni Witkowski, a referat wygłosił przewodniczący GRN Gerard Prądziński, wskazując na tle ogólnych zadań związanych z tą funkcją, na przykłady dobrej i złej pracy sołtysów. Są oni urzędnikami administracji państwowej najniższego szczebla i spoczywa na nich obowiązek organizowania w powierzonym im rejonie akcji o charakterze ogólnopństwowym, m. in. zbiórki na SFBSiI, przygotowań do spisu rolnego i spisu powszechnego, szczepień ochronnych bydła i trzody, czuwanie nad prawidłowym przebiegiem obowiązkowych dostaw, kontraktacji zbóż oraz świadczeń podatkowych. W gromadzie Lipnica problem stanowi dość duża liczba gospodarstw opuszczonych, które są użytkowane bez umów dzierżawnych i nie wywiązują się ze

świadczeń. W przejęciu tych gospodarstw przez skarb państwa, użytkowaniu ich przez właściwe osoby, bądź zalesieniu, mogą pomóc właśnie sołtysi.

W podjętej po wystąpieniu dyskusji i uchwale GRN zobowiązała sołtysów do jeszcze intensywniejszej pracy. Zapewniła też o liczny udział społeczeństwa w wyborach łączników pomiędzy wsią a radą narodową. (os)

Medal za długoletnie pożyte małżeńskie

Przewodniczący Prez. PRN w Chojnicach Antoni Witkowski odwiedził w dniu 20 bm. małżonków WALESKIE I JANA BRZEZIŃSKICH we wsi Prądźona i odznaczył ich medalem za długoletnie pożyte małżeńskie.

W. i A. Brzezińscy są rolnikami i pracowali na gospodarstwie przez całe życie. Od przedstawicieli władz gromadzkich Lipnica jubilate otrzymali kwiaty i życzenia długich lat życia w zdrowiu. (o)

- | | | | | |
|-----|---------------------|-----------|----------|------|
| 7. | Tyborczyk Maks. | Karpus | członek | 2 SL |
| 8. | Topka Józef | Ortomite | - " | PZPR |
| 9. | Richter Bolesław | Osuszenie | bezpart. | |
| 10. | Myska Anastazy | Luboi | - " | |
| 11. | Kiedronowski Klemen | Lapcen | - " | |
| 12. | Kiedronowski Edmund | Chielno | - " | |
| 13. | Prądziński Konrad | Prądźonka | - " | |

W lipcu odbyło pierwszą nowadę nowadę z sołtysami. Na nowadzie tej zapoznano sołtysów, którzy poraz pierwszy zostali wybrani, z obowiązkami i zadaniami sołtysów, zapoznano z prowadzeniem dokumentacji sołteckiej.

Przyjęto do pracy agronoma ob. Andrzeja Skowronskiego.

Opracowana została dokumentacja kapitalnego remontu siedziby PGRN, koszt wynosi 421.000 zł, jesienią w tym roku przystąpi się do rozbioru obecnego gmachu. Tymczasowo biuro organizuje się w agromiasteczku i Szkole Lipnica.

**SPRZĘT ZBÓŻ W REJONIE
PÓLNOCNYM**

W gromadzie Lipnica — jak informuje nas agronom gromadzki — całkowicie zakończono już koszenie żyta. Przystąpiono obecnie do zbioru owsa i jeśli nie przeszkodzą opady, zboża zostaną w tej gromadzie zebrane z pół przed końcem bieżącego tygodnia. Wyrwa się także len, w tej okolicy uprawiany dość powszechnie.

Kółko Rolnicze w Lipnicy wykonuje już podorywkę, kultywatorowanie i talerzowanie ściernisk. Lekkie tu-

tejsze gleby wymagają wapnowania. Pracę tę wykonują 4 rozrzutniki — wapna i 2 ładowacze. W ten sposób realizuje się program intensyfikacji gleb piaszczystych.

W gromadzie Lipnica rolnicy nie zapominają o odstawie zboża do magazynów Gminnej Spółdzielni z tytułu kontraktacji i obowiązkowych dostaw dla państwa. Pierwszym rolnikiem, który wywlazał się z planu, był Bolesław Borzyszkowski. Obecnie także inni rolnicy masowo zwożą tegoroczne ziarno do magazynów. (O)

Rolnicy przystąpili do koszenia żyta. Praca w tym zakresie przebiega zadowalająco. Bardzo dobrze spisuje się Kółko Rolnicze Lipnica, gdzie prezosem jest ob.

Łopaszynski Stanisław.

Gromada nasza przygotowuje się do Spisu Powszechnego przeprowadzono numerację zabudowań, ustalono obwody spisowe na formularzach N, uzgodniono powierzchnie geodezyjne, naszej gromady.

Wyniki Spisu rolnego:

<u>powierzchnia gospodarzy:</u>	19.511 ha
użytki rolne:	4.800 ha
Łąki i pastwiska:	1.200 ha
Obsiewy zboża:	2.500 ha
owosa:	320 ha
ziemniaków:	870 ha

stan inwentarza bydła: 1821 szt.

w tym krów: 1036 szt.

trzęda mlewna: 2025 szt.

w tym macior: 220 szt.

Na posiedzeniu PSRW 13.VIII 70r dokonano analizy pracy Ośrodka
Lekowia i Zakładu Wet. w Lipnicy, podjęte zostały kroki w sprawie
remontu: komina, pieca i pompy w Ośrodku Lekowia.



Przeprowadzono bieżące remonty w szkołach: Zapceń, Przędzonia, Borzyszkoway, Ostronite, Glišno. Na dzień 20. VIII br. wszystkie szkoły są przygotowane do rozpoczęcia nowego roku szkolnego.

Na Sesji GPN w wrześniu dokonano oceny pracy Spółek Wodnych oraz Kółka Rolniczego - Bazy w Lipnicy. Skierowano dnia poprawę pracy Spółek Wodnych. Rada podjęła uchwałę dot. dalszej poprawy pracy przez Kółko Rolnicze i Spółki Wodne.

Dnia 23. IX. 40r. odbyło się wspólne posiedzenie PGRN, Komisji Oświaty i Ośrodek Propagandy Partyjnej w Borzyszkowaych gdzie dokonano oceny działalności placówek kulturalnych.

Kluby — ośrodkami kultury na wsi

W Borzyszkowach, gdzie istnieje urzędowy Dzieci dużej ofiarności mieszkan- ców i dobrze pracujący Klub Rolniczy, od- była się niedawno wyjątkowo porządnie Komisja Kultury i Oświaty GPN w Lipni- cy oraz Społeczny Ośrodek Propagandy Partyjnej przy KG PZPR. Przedmiotem obrad była działalność wszystkich pla- cówek kulturalno-oświatowych w promi- dzie Lipnica, a więc klubów, świetlic, bi- bliotek. Można mieć nadzieję, że wnioski wysunięte podczas tego spotkania przy- czynią się do ożywienia działalności kul- turalnej tych placówek, gdyż uczestnicy spotkania zobowiązali się do udzielania stałej pomocy przy opracowywaniu pla- nu pracy i ich realizacji. Postawiono też organizować podobne spotkania w in- nych klubach, co z pewnością zachęci społeczność wsi do działalności w syste- matyczności, to działalności, jak się wydaje, w tym regionie słabo rozwija się amator- ski ruch kulturalny, co rady klubów po- winny mieć pod uwagę.

W październiku odbył się w Lipnicy Zjazd nauczycieli, którzy pracowali na terenie gromady Lipnica i Brzezino w okresie międzywojennym i w pierwszych latach powojennie.

Nauczycielskie spotkania

W Lipnicy odbyło się w ubiegłą niedzielę i poniedziałek spotkanie byłych nauczycieli z gromad Lipnica i Brzezino Szlacheckie, którzy uczyli w szkołach tutejszych w okresie międzywojennym i w pierwszych latach powojennych. Inicjatorem tego spotkania było Ognisko Związku Nauczycielstwa Polskiego w Lipnicy. Udział w zjeździe wzięło około 60 osób, byłych nauczycieli z regionu Gochów, w tym wielu do dziś czynnych a także pracujących obecnie w innych dziedzinach. Wśród uczestników byli m. in. kurator Okręgu Szkolnego Kaszalińskiego Alfons Pradzyński, I sekretarz KP PZPR w Chojnicach Tadeusz Czapiewski, prezes PK ZSL w Chojnicach Stanisław Karpus, kilku inspektorów szkolnych, dyrektorów szkół średnich oraz liczna grupa emerytów. W pierwszym dniu referaty wygłosił Jerzy Matczak o historii i dniu dzisiejszym szkolnictwa na Gochach oraz prezes Oddziału ZNP w Chojnicach mgr Włodzimierz Kruszynski o osiągnięciach powiatu chojnickiego na polu oświaty powszechnej. W bogatej dyskusji było wiele wspomnień z trudnych lat i wiele rzeczowych porównań. W godzinach popołudniowych w niedzielę uczestnicy zjazdu spotkali się ze społeczeństwem Lipnicy, a w po-

niedziałek z mieszkańcami wsi, w których pracowali.

Były to wzruszające spotkania. Dawni uczniowie, po kilku-dziesięciu latach w chwili obecnej ludzie dojrzały, ojcowie i matki obecnego pokolenia młodzieży, wspominali własne lata szkolne. Potrafia oni w pełni docenić nauczycielski trud nad kształtowaniem ich umysłów i charakterów. Zauważają też olbrzymi skok w rozwoju oświaty, jaki dokonał się od tamtych czasów. Sami mówili, że gdyby nie dbałość ludowego państwa o oświatę, nie byłoby nowych szkół w Brzezynie, Borowym Młynie, Lipnicy i pięknego internatu w tej wsi. Nauczyciele zaś, ci którzy do dziś pozostali na posterunku i ci, którzy odeszli na emeryturę, przekonywali się, że ich wysiłki przyniosły owoce.

Wieś kaszubska zmienia się i unowocześnia w szybkim tempie. Nawet Gochy, odległe od miast, posiadające piaszczystą ziemię, dawniej zacofane i biedne, mało przypominają już region, który pozostał w pamięci pionierom oświaty, w ogromnej większości ofiarnym działaczom społecznym. Te konfrontacje były przedmiotem rozmów na spotkaniach, dyskusji szczerych i serdecznych.

(ko)



Trwała przygotowania do przeprowadzenia Narodowego Spisu Powszechnego.

Gromada podzielona została na 15 obwodów spisowych.

Gromadzkim Komisarzem Spisowym jest sekretarz gromadki ob.

Krytyka Lowsaki, zastępcą ob. Monika Rudnik.

Wyniki Spisu:

Gromada Lipnica

1. Liczba mieszkańców trwałe obecnych: 2875 kobiet: 1477
- utrzymujących się z rolnictwa: 1178 mężczyzn: 1398
2. Liczba mieszkań: 562
- pokoi i kuchni: 2064
- powierzchnia: 36122,9

W grudniu spalita się Gromadka Świeżka, która skupiła: klub „Ruch”, bibliotekę. Wartość straw: 326.000 zł.

Do czasu wybudowania nowej świetlicy zorganizowano w agromłodzie pomieszczenie zastępcze.

PgR wzięto opracowanie dokumentacji na budowę nowej świetlicy gromadkiej w Lipnicy.

1971

W miesiącu styczniu i lutym odbyły się na terenie gromady zebrania wiejskie, gdzie przedstawione były wyniki prac zespołu rolnego. Na zebraniach, które odbyły się w marcu br. padło do publicznej wiadomości zmiany w cenie okupu żywoła. W wyniku dobrych warunków kontraktacji trzody mlecznej pro rolników namierzono się na hodowlę trzody.

Spis celnicowy wykazał zwyczajną trzodę mleczną o 799 szt. zaś krowy tylko o 8 szt.

W II kwartale w dni Łapcen i Boryskowej odbyły się spotkania radnych PRN z wyborcami.

W Łapceni brat udział w spotkaniu: Anasztym Demaszyk.

W Boryskowej brat udział w spotkaniu: Stanisław Nowak.

15 kwietnia 1971r. odbyło się w dziurawcu spotkanie z gościem Frankowskim.

W dniu 23.VIII.1971r. odbyło się wyborne posiedzenie Gromadkiego Komitetu Franku Jedności Narodu.

prerodniczym GKFN wybrano
2-cą prerodniczego
sekretarzem.

ob. Zbigniewa Dygosi
ob. Stanisława Lomak
ob. Krzysztof Lomak

Gromadka Iwiba rolna w okresie od 15 X - 15 XI 1971
przepradła w terenie normowy z rolnikami, gdzie na podstawie
indywidualnych normów sporządza się bilans pasowy, zapotrzebowanie
na nawozy sytuane, uzgodzenia się przez sprawy z zakresem rolnictwa.
Następnie po zakończeniu normów, kryterium danych z całego
sektora, wyniki przedstawia się kierownikom wsi na zebraniu
wiejskim. Przed zebraniem wiejskim odbywają się posiedzenia
WKFN.

Z uwagi na remont kapitalny siedziby GKN zorganizowano
pomieszczenia zastępcze biura w agromoniście.
Koszt remontu będzie wynosił 950.000 zł. Użytku się dursz
są posiedzenia oraz dodatkowo 5 pomieszczeń biurowych.

Z uwagi na zamieszczenie w 1872 r. obowiązkowych dostaw SRN Lipnica
jak i biuro gromadzkie pobiera dużo uwagi sprawnie rozliczeni
w zbożu, ziemniakach i żywiec.

W mieście w okresie na temat realizacji obowiązkowych dostaw
odbyto sesję SRN.

Rada zobowiązała biuro do przekazania 3-ich gospodarstw, które
posiadają największe zapleciska na przyjęcie skarbu Powiatu są to
gospodarstwa: **Kurt Mański, Lecki Augustyn z Wojtko i Lipiński
Jan z Lipnicy.** W tej sprawie przekazano już wnioski do PPRN
Hydroinżynierstwa i Leśnictwa.

Z uwagi tegorocznej surowy na terenie całej gromady notuje się
staby zbioru ziemniaków i tym samym notuje się niską
realizację obowiązkowych dostaw.

Bardzo dobrze przebiega na terenie gromady realizacja
zobowiązań podatkowych, które wykonano w 99,3%

Z zakresu statystycznego magazynowania warzyw siewnych czyni się
starania dot. budowy magazynów na warzywa siewne przy

Wobec Kółka Rolniczego w dzielnicy.
Będzie to wspólny magazyn dla Kółka Rolniczego i Spółki Rodnej.
W roku bieżącym przeprowadzona została melioracja - inwestycja na
obiekcie w Łopczynie na obszarze **143 ha** łąk.
Zmeliorowano mbr pól podstawowy na Tniebielku wartości 5.000 zł.
Sprawie na terenie gromady przebiegła wyzniana ziarna nowego
głazie na plan wyznaczony żyta **87 t** rozprowadzono **111,8 t**.
Przeprowadza się na terenie gromady planowe odnowienie ziemników
sadzeniaków, gdzie z Centrali Nasiennej rozprowadzono **228 t** ziemników
takich jak: **giewonk, flisak, lenino, merkury**.
Ponieważ dzięki trudności w magazynowaniu nawozów sztucznych
przez miejscowy Gb (brak własnych magazynów) znaczenie w stosunku
do roku ubiegłego wzrosła sprzedaż nawozów sztucznych, których
sprzedano:

azotowych	-	588 t
fosforowych	-	649 t
potasowych	-	599 t

Kapitał magnezowego na plan **3.000 t** rozprowadzono **3.500 t**.

Na Sesji GRY w dniu 24 X 1971 przeanalizowano działalność stowby rolnej i inwencji współpracujących z GRY na odcinku rolnictwa. Głównie stwierdzono, że zadecydowano o konieczności budowy w kierunku magazynów na nowym oraz nowego rozpropagowania zamówień na nowym etapie przez Kółka Rolnicze i Spółki Rolnicze. Z uwagi na brakujące w roku bieżącym dane statystyczne z gospodarstwa wnioskuję o zmniejszenie limitu przez rolników oraz zmian ziemniaczanego i odcinki ziemniaczanej.

Przygotowano zebrań - poradczą wybornie HKFYN oraz na wspólnych zebrań miejscich dyskutowano nad wytycznymi KC PZPR.

1972

W miesiącu *styczeń, luty, Marzec* odbyły się zebrania wiejskie w poszczególnych sołectwach, gdzie dokonano wyboru składu osobowego wiejskich Komitetów Frontu Jedności Nowodu.

Składy WKFN:

1. Sołectwo Zapcen - przewodniczący ob. Ksawery Kiedrowski.
2. Sołectwo Ostrowite - przewodniczący ob. Aurelia Ekman
3. Sołectwo Kiedrowice - przewodniczący ob. Władysław Staszewski
4. Sołectwo Doroszkowy - przewodniczący ob. Józef Patubicki
5. Sołectwo Micho - przewodniczący ob. Ignacy Trzebiatowski
6. Sołectwo Głisno - przewodniczący ob. Edmund Trzebiatowski
7. Sołectwo Wojtk - przewodniczący ob. Albin Rekowski
8. Sołectwo Lubon - przewodniczący ob. Józef Kulas
9. Sołectwo Pogodona - przewodniczący ob. Józef Pogodniński
10. Sołectwo Pogodouka - przewodniczący ob. Piotr Rudnik
11. Sołectwo Osuszcica - przewodniczący ob. Stanisław Weso.
12. Sołectwo Karpus - przewodniczący ob. Leon Kowalik

W mieście lutym rozpoczęto przygotowania do Wyborów do Sejmu PRL.
Dnia 19. III. 1972 r o godzinie 6⁰⁰ dokonano otwarcia lokali wyborczych
w Lipnicy, Łapczynie, Boruszkowych.

W Lipnicy przewodniczącym Obwodowej Komisji Wyborczej - *Zbigniew Studziński*

W Łapczynie przewodniczącym Obwodowej Komisji Wyborczej - *Józef Ambroszaniec*

W Boruszkowych przewodniczącym Obwodowej Komisji Wyborczej - *Jadwiga Piasecka*

Już o godzinie 18⁰⁰ - tej zgłoszono zamknięcie lokali gdyż wybory
do godziny 18⁰⁰ oddali głosy.

Przebieg wyborów:

<i>Lipnica</i>	na uprawnionych do głosowania	717	głosowało	713	nie głosowały	4 osoby
<i>Boruszkowy</i>	na uprawnionych do głosowania	503	głosowało	496	nie głosowało	7 osób
<i>Łapczyn</i>	na uprawnionych do głosowania	432	głosowało	430	nie głosowały	2 osoby

Postowie z Okręgu Wyborczego Tuchola, Chojnice, Sępólno....

1. ob. Witold Lubinski - Chojnice
2. ob. Artur Górecki - Wyrzysk
3. ob. Edmund Lejmann - Żnin
4. ob. Zygmunt Filipowicz - W-wa
5. ob. Mieczysław Medyński - Sępólno

Z opracowanych map glebowo - rolniczych wynika, że:

- Wzniesienie gromady nad poziom morza wynosi od 122,4 do 230 m.
- Większość obszaru gromady pokrywają piaski modułodowosotretwory sandrowe, powstałe w okresie ostatniego zlodowacenia bałtyckiego stadium pomorskiego.
- Gleby użytków zielonych powstały w przemierzającej części na glebach torfowych.
- Na przemierzającej części obszaru gromady poziom wód gruntowych jest bardzo niski i jest bez znaczenia dla rozwoju roślin uprawnych.
- Średnia roczna suma opadów dla naszego regionu wynosi 637 mm.
Najwyższe suma miesięcznych opadów na lipiec 70-82 mm.
Najniższe luty - 23-33 mm

Ogólna charakterystyka gleb.

1. Grunty orne	- 4.848,5 ha	- 26,0%
2. Użytki zielone	- 970,6 ha	- 5,0%
3. Lasy	- 4.360,7 ha	- 22,4%
4. nieużytki - nie rolne	- 1.970,7 ha	- 10,1%
5. Inne grunty	- 7.262,6 ha	- 37,5%
razem:	19.403,1 ha	

